

Fin de l'aventure Terevau,
placé en liquidation judiciaire

4

Air Tahiti : après la grève,
priorité aux charters scolaires

6-7

Clin d'œil à *Star Wars*
à Taravao



Tahiti Infos

Mardi 14 avril 2026

N°3128

200 Fcfp



9 772491 177196

© Anne-Charlotte Lehartel

8

Les bus carburent à la subvention

La Chambre territoriale des comptes s'est penchée sur la délégation de service public pour le transport en commun. Un constat : la branche est très largement subventionnée par le Pays, pour un service privé toujours pas au niveau. Fréquence de passages aléatoire et amplitude horaire pas assez incitative ne permettent pas de provoquer une réelle baisse de la circulation.

5

FORFAIT INTERNET FIXE SANS LIGNE TÉLÉPHONIQUE

Vodasurf Ultra

4G / 5G

ILLIMITÉ

Jusqu'à **200/100**
Mbps téléchargement/transfert

10 900^F

/mois



vodafone

Vodasurf Ultra est disponible sur Tahiti selon notre carte de couverture. Voir conditions d'éligibilité et conditions générales et spécifiques de vente sur www.vodafone.pf

© Bertrand Prévost

HINE

#123 • avril 2026

MAGAZINE

MODE
TAHITI STYLE

avec Natihere, *Tahiti FashionWeek*

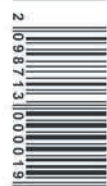
HINE DU MOIS
Pauline Moua
Une vie dédiée aux
enfants handicapés

SOCIÉTÉ
Enquête sur la condition
féminine en Polynésie

Beauté
Make-up & skincare
Prenez soin de votre peau

*Évasion
aux Tuamotu*
EXPLOREZ MATAIVA

480F



Avril
2026

#123

DISPONIBLE

DANS TOUS VOS POINTS DE VENTE HABITUELS

Regard



Made in Fenua, made in France. La 6^e édition de la Grande exposition du Fabriqué en France prévoit de mettre à l'honneur les entreprises, les artisans, les producteurs, les industriels et les associations qui s'engagent dans la fabrication française. Pour cette nouvelle édition qui se tiendra en novembre, les entreprises du Fenua ont jusqu'au 15 mai pour se porter candidates. Un comité de sélection aura pour mission d'établir la liste des produits qui seront présentés aux Français lors de cet événement.

Le + lu

Huit élections contestées par le haussariat

Huit résultats de scrutin organisés dans le cadre des dernières élections municipales ont fait l'objet de déférés de la part du haut-commissaire auprès du tribunal administratif de Papeete.



© Archives Tahiti Infos

Le + commenté

Décès de Mamie Vanille à Raiatea



DR

C'est une triste nouvelle que l'établissement public Vanille de Tahiti a partagé ce week-end. Mamie Jeanne Chane est décédée dans sa 90^e année.

Le chiffre du jour

35

C'est le nombre de salariés qui travaillaient pour la société Terevau et qui vont faire l'objet d'un licenciement pour motif économique.

La phrase du jour

“Le jeu de mot était trop beau : ça a fait tilt quand je l'ai vu !”

Bylie, imprimeur à la Presqu'île

Auteur de la pancarte à l'effigie de Yoda, maître Jedi emblématique, à l'entrée de la rue Georges Lucas, à Taravao.

Le mot en tahitien



© Archives Tahiti Infos

Navire : Pahī

n.c. Navire, bateau. *Fa'ane'e atura rātou i te pahī i ni'a i te pa'u.* 'Ils dirigèrent le navire sur un haut-fond'

Sources : www.farevanaa.pf

La bonne nouvelle

Des oursins pour protéger les coraux

Porté par la Fondation Science4Reefs, sous l'égide du CNRS, et déployé en partenariat avec Pearl Resorts et la commune de Bora Bora, un programme de restauration des récifs coralliens en Polynésie française va être lancé. Il sera mené au sein de l'hôtel le Bora Bora by Pearl Resorts, qui accueillera l'écocentre "Fare Hava'e".

Le projet consiste à élever et réintroduire dans les lagons de Bora Bora une espèce d'oursins herbivores pour lutter contre la prolifération des algues et favoriser le retour du corail.



DR

Tahiti Infos

Pour nous contacter :

Immeuble Manarava - Shell RDO Faa'a
BP 40 160, 98713 Papeete
Tél : (689) 40 43 49 49
Fax : (689) 40 43 49 44

Rédaction : 40 43 49 49 - contact@tahiti-infos.com - FB : Tahiti Infos

Régie publicitaire :

• Ethel Ledoux : 89 44 87 45
ethel.ledoux@fenuacommunication.com
• Régie publicitaire : 40 43 49 49
regie@fenuacommunication.com

Annonces : 40 43 49 49
annonces@fenuacommunication.com
FB : Les petites annonces de Tahiti Infos

Diffusion, livraison : 40 43 49 49
diffusion@fenuacommunication.com

“C'est un recul de l'État de droit”

JUSTICE - Une soixantaine d'avocats du barreau de Papeete ainsi que les magistrats affiliés au syndicat de la magistrature se sont réunis hier au palais de justice pour protester contre le projet de loi Sure qui prévoit notamment la mise en place d'un plaider-coupable.

Alors que le Sénat commence l'examen du projet de loi “Sure” (pour Sanction utile, rapide et effective) sur la justice criminelle et le respect des victimes et que de nombreux barreaux de l'Hexagone ont manifesté lundi, les avocats du barreau de Papeete et les magistrats affiliés au syndicat de la magistrature se sont eux aussi réunis hier matin sur les marches du palais de justice pour dénoncer le contenu de ce projet de loi. Ils se sont ainsi associés à la journée nationale “justice morte” et au mouvement de grève “totale” quant aux audiences et permanences.

Lors de ce rassemblement, le bâtonnier, M^e Yves Piriou, a indiqué que le barreau s'était réuni de “manière symbolique” pour marquer son “opposition formelle et déterminée”, “comme tous les barreaux de France, comme le conseil national des barreaux, comme la conférence des bâtonniers”.

UN REcul DE LA DÉMOCRATIE

Pour le bâtonnier comme pour les membres du barreau, ce projet de loi “constitue en tout état de cause une régression de la justice”, ce qu'ils ne peuvent accepter. Alors que le projet de loi prévoit notamment le “plaider-coupable” en matière criminelle, le bâtonnier estime que cette mesure constitue “un recul de



■ Avocats et magistrats de Papeete se sont associés à la journée nationale “justice morte”.

la démocratie”, un recul de “l'État de droit au motif de favoriser la situation des victimes et d'accélérer le cours des affaires”. Il considère que c'est la conséquence d'une “politique qui dure depuis des années”, dans laquelle “on ne donne pas à la justice les moyens de fonctionner normalement”.

“Comme on ne veut pas se donner les moyens de résoudre les problèmes de la justice criminelle qui effectivement est engorgée – encore que je précise qu'ici nous sommes dans une situation relativement privilégiée par rapport au reste de la France, notamment de la France hexago-

nale –, on crée des procédures qui sont des pansements sur une jambe de bois pour essayer de régler le problème”, estime M^e Piriou.

UNE JUSTICE RENDUE PAR LES POLYNÉSIENS

Alors que les magistrats affiliés au syndicat de la magistrature se sont joints à cette journée morte, sa représentante en Polynésie, la juge d'instruction Guillemette Saillard, a également pris la parole hier pour exprimer son “inquiétude” : “Pour ajouter à ce qui a été dit par monsieur le bâtonnier aujourd'hui, on a aussi, nous, une

inquiétude en tant que magistrats de Polynésie française sur le fait que c'est une justice qui est rendue par les Polynésiens, que la cour

d'assises donne aux Polynésiens la possibilité de connaître des dossiers, de connaître les procédures et de participer à la justice qui est rendue et que cette CRPC (comparution sur reconnaissance préalable de culpabilité, NDLR) criminelle aurait pour effet que tout se passe en huis clos entre gens de droit et donc de priver également les Polynésiens de cet accès à la justice.”

Notons que la Ligue des droits de l'homme a aussi réagi en dénonçant des “propositions” qui sont des “atteintes aux principes fondamentaux de notre justice” et qui s'inscrivent dans la “droite ligne de la multiplication des lois répressives proposées par ce gouvernement”. Elle estime que cette nouvelle loi, “pas plus que les précédentes, ne permettra de résoudre les difficultés rencontrées par notre système judiciaire”.

Garance Colbert

Que prévoit le projet de loi ?

- La création d'un plaider-coupable criminel qui serait utilisé pour juger des faits reconnus par leur auteur en l'absence d'intervention de témoins ou d'experts.
- Le renforcement des cours criminelles départementales qui ne concerne pas la Polynésie où ce dispositif a été abandonné pour que les Polynésiens jugent les Polynésiens.
- La possibilité de mener des investigations génétiques à l'étranger.
- La multiplication des possibilités de détention provisoire.



■ La société SNVG 2 Moorea Terevau a été liquidée hier matin par le tribunal mixte de commerce.

TRIBUNAL MIXTE DE COMMERCE

Liquidation judiciaire pour le Terevau

Un peu plus de quatre mois après avoir été placée en redressement judiciaire, la société SNVG 2 Moorea Terevau a été liquidée hier matin par le tribunal mixte de commerce. Aucun des deux plans de reprise n'a été jugé suffisant.

Le 8 décembre dernier, le tribunal mixte de commerce avait placé la société SNVG 2 Moorea Terevau en redressement judiciaire et ce, alors que le navire n'effectuait plus de rotations, que les salariés n'avaient pas été payés et que la société se trouvait en cessation de paiement. Une période d'observation maximum de 18 mois avait alors été ouverte.

Malgré un plan de continuation proposé par le directeur de la société, Frédéric Faura, et une offre de reprise déposée par un autre

candidat, le tribunal mixte de commerce a finalement ordonné hier matin la liquidation de la société. Les 35 salariés qui travaillaient pour cette dernière vont faire l'objet d'un licenciement pour motif économique.

Dans un post diffusé hier après-midi sur Facebook, le dirigeant de la société, Frédéric Faura, est revenu sur cette décision de liquidation judiciaire : “Malgré des mois d'efforts, d'engagement et de travail acharné, les derniers échanges avec les financeurs ont conduit à une

issue que nous redoutions : le projet de continuation n'a malheureusement pas pu aboutir. Le tribunal de commerce a donc prononcé la liquidation de la compagnie Terevau. Pourtant, tout avait été construit avec sérieux. Le travail mené par la nouvelle équipe dirigeante a été reconnu, tant dans sa rigueur que dans sa crédibilité. Jusqu'au bout, ce projet a été porté avec détermination, avec l'espoir sincère de lui donner un nouvel avenir.”

Les bus carburent à la subvention

TRANSPORTS ROUTIERS - La Chambre territoriale des comptes s'est penchée sur la délégation de service public sur le transport en commun. Un constat : la branche est très largement subventionnée par le Pays, pour un service privé toujours pas au niveau.

Des bouchons, encore des bouchons, et un transport scolaire perfectible. C'est dans ce contexte que la Chambre territoriale des comptes s'est saisie d'un rapport sur la délégation de service public pour l'exploitation du réseau des transports en commun terrestres.

En préambule de son analyse, la CTC reconnaît *"dans le contexte d'un fort besoin de déplacements en lien avec la zone urbaine de Papeete"*, une volonté du gouvernement d'améliorer *"la qualité des transports en commun"* comme *"élément central de la politique des transports terrestres menée par la Polynésie française"*. Elle salue de même *"la passation du nouveau contrat de délégation de service public, couvrant l'intégralité de l'île de Tahiti en remplacement du précédent découpage en trois zones"*, qui *"a permis des améliorations du service rendu, notamment grâce au renouvellement intégral de la flotte de bus mise en circulation"*.



■ Malgré des efforts, le transport en commun n'est toujours pas à la hauteur des attentes des usagers.

CONGESTION ET RETARD

Malgré les efforts déployés par le Pays, la zone urbaine est toujours un problème. *"De nombreux défis subsistent et le service est affecté par la congestion routière, qui entraîne des retards fréquents, des vitesses commerciales très faibles sur certains axes et une ponctualité aléatoire"*, note la CTC qui relève de plus que *"la fréquence des bus reste faible, parfois de plus d'une heure, et l'amplitude horaire se concentre sur les trajets du matin et de l'après-midi, avec une offre quasi inexistante le soir et le week-end"*.

En effet, le système de bus est calqué sur le rythme des fonctionnaires en Polynésie française. Finir son travail à plus de 17 heures, c'est l'obligation de devoir prendre un transport personnel, à défaut de transports collectifs.

Un autre problème est pointé par la CTC, qui ne date pas d'hier, ce sont ces bus qui passent devant les arrêts sans stopper, faute de place. La saturation de ces lignes aux heures de pointe rend la solution du transport en commun trop aléatoire pour qui voudrait le pratiquer plutôt que de prendre un transport individuel. Résultat, les routes ne se désengorgent pas.

Le Pays a bien la volonté d'augmenter le nombre de bus pour

pallier la situation, mais un autre problème intervient en parallèle, la difficulté de formation des chauffeurs et les départs à la retraite qui vont se multiplier.

UN PRIVÉ QUI N'EXISTE PAS SANS LE PUBLIC

Délégué au privé, le transport en commun ne peut survivre sans l'apport du public dans ses comptes. Une habitude bien connue dans de nombreux domaines économiques en Polynésie française. La Chambre territoriale des comptes estime ainsi la participation financière de la Polynésie française à 1,3 milliard de francs. *"La collectivité compense également la stabilité des tarifs depuis le démarrage de la convention, mais la tarification a été revue en 2025 pour substituer à la tarification peu claire et assez chère une tarification unique sur l'ensemble de l'île de Tahiti, dont les effets devront être mesurés et*

accompagnés de modifications réglementaires tendant à lutter contre la fraude."

"Ces versements de la Polynésie française représentent plus de la moitié des recettes d'exploitation du service", poursuit la CTC qui s'interroge sur la pérennité du système. *"Le fort niveau de contribution financière forfaitaire ne fait toutefois pas l'objet de justifications précises en termes d'obligations de service public, ne permettant pas d'apprécier l'adéquation du niveau de la compensation."*

Une compensation qui est de surcroît complétée par l'aide au carburant et des avantages fiscaux (défiscalisation nationale et locale). Une question se pose alors. Combien de temps la collectivité va devoir supporter les cadeaux fiscaux et autres aides aux délégataires pour un service plus que moyen ?

Bertrand Prévost

Ça roule pas pour tout le monde

Dans son rapport, la Chambre territoriale des comptes demande qu'une *"attention particulière"* soit portée *"au renforcement de l'accessibilité aux personnes à mobilité réduite pour les prochains renouvellements de matériel roulant puisqu'à présent, seuls 10% de la flotte de bus sont accessibles, et des critères précis doivent être fixés pour les prochains renouvellements de matériel roulant."*

Recommandations

- Formaliser, par ordre de service ou par avenant, toute modification définitive de la consistance du service, conformément aux stipulations de l'article 14 du contrat.
- Définir, pour les prochains renouvellements de matériel roulant prévus par le plan pluriannuel d'investissement, des critères précis d'accessibilité des bus, notamment aux personnes à mobilité réduite.
- Dès 2026, définir les conditions de mise à disposition de l'ensemble des biens utilisés par le délégataire pour l'exécution du contrat et mettre à jour l'inventaire des biens de retour en y intégrant l'ensemble des biens indispensables à l'exécution du service public de transport terrestre.
- Procéder, en 2027, à une mesure de la sensibilité des usagers à la mise en œuvre de la nouvelle grille tarifaire, en différenciant selon les profils.
- Adopter, d'ici à 2027, les modifications réglementaires permettant l'assermentation des exploitants de sociétés de transport ainsi que l'instauration d'un régime d'amende forfaitaire pouvant être infligée aux usagers voyageant sans titre de transport valable.
- Mettre en place, dès 2026, les modalités permettant d'obtenir du délégataire une présentation analytique des comptes de la délégation.
- Exiger du délégataire, à compter de 2027, la production d'un compte d'exploitation fiabilisé, rapproché du compte de résultat de la société.
- Procéder, en 2027, à un réexamen complet des conditions financières du contrat de délégation de service public, tenant compte de l'exécution réelle de la convention et du principe d'une gestion aux risques et périls du délégataire.
- Veiller à obtenir, dès 2026, la transmission par le délégataire d'un rapport annuel conforme aux exigences contractuelles.
- Dès 2026, définir des objectifs incitatifs d'amélioration de la qualité de service.
- Définir, dès 2026, des indicateurs précis de mesure de la qualité du transport scolaire, y compris des prestations sous-traitées, assortis d'un dispositif de pénalités en cas de non-conformité.

Priorité aux charters scolaires à Air Tahiti

TRANSPORTS - Bonne nouvelle : hier matin, tous les vols d'Air Tahiti sont partis, avec une première rotation de la journée à 6 heures en direction des Marquises, vers Nuku Hiva et Hiva Oa. Après une journée de négociations, la direction de la compagnie aérienne et le syndicat des pilotes (syndicat des personnels navigants techniques (SPNTPF)) ont trouvé un accord de principe dans la nuit de dimanche à hier, mettant fin à la grève.

La compagnie aérienne inter-îles s'organise maintenant pour rétablir progressivement ses vols et ne pas laisser sur le carreau les près de 3 150 personnes, soit l'équivalent d'une journée de trafic, qui n'ont pas pu voyager ce week-end. "210 élèves n'ont pas pu regagner leurs établissements. Au total, 622 élèves dépendent du transport aérien pour cette rentrée, qui fait suite aux vacances de Pâques", informait la ministre de l'Éducation, Samantha Bonet-Tirao, dans la matinale de nos confrères de *Polynésie la 1^{ère}* hier. En attendant, certaines communes, comme celle de Rimatarā, ont annoncé le report de la rentrée des classes. Parmi les priorités figure donc la reprogrammation des charters scolaires, avec professeurs et élèves impactés par les annulations.



Air Tahiti indique également avoir mis en place des vols supplémentaires, dont une dizaine prévue dans l'immédiat, afin de résorber le retard. Le retour à la normale se fait progressivement. "La mise en place de vols supplémentaires demande du temps, notamment en raison des contraintes opérationnelles : disponibilité des équipages, organisation des plannings et démarches administratives", développe la directrice marketing et commerciale d'Air Tahiti, Vairani Tetaria. Ces vols, commandités par la DGEE, doivent être reprogrammés dans le courant de la semaine. La compagnie reste en contact avec le service administratif.

La reprogrammation dépend du travail de vérification en cours : les équipes doivent identifier les pas-

sagers toujours en attente, ceux ayant déjà voyagé ou annulé leur déplacement. Au total, 36 rotations étaient programmées hier et la situation devrait s'améliorer dans les prochains jours, avec un retour à la normale envisagé sous trois à quatre jours. Air Tahiti s'excuse pour l'impact important de ces perturbations sur les passagers, "mais aussi sur les professionnels du tourisme, les agences de voyage et les hébergements". À noter que les touristes ont pu être remboursés au comptegouttes. "Ceux qui se sont rendus en agence ont été remboursés directement. Parfois, en agence, on a juste pris les coordonnées et on fera des remboursements par virement bancaire", ajoute la directrice marketing et commerciale d'Air Tahiti.

Violaine Broquet

Les vendeuses de fleurs ont perdu gros

À l'aéroport, les vendeuses de colliers de fleurs font partie des symboles incontournables de l'accueil en Polynésie. Mais depuis la grève d'Air Tahiti, ce secteur tourne au ralenti. Flora, vendeuse de fleurs depuis 2021, témoigne des difficultés rencontrées ces dernières semaines. "On dépend énormément des arrivées de vols. Quand il y a moins de touristes, forcément, on vend beaucoup moins". Habituellement, les vendeuses s'organisent selon un roulement bien établi. Pendant deux mois, certaines restent "derrière", en retrait, pendant que d'autres sont en première ligne pour accueillir les visiteurs et réaliser les ventes principales. "On tourne comme ça tous les deux mois pour que chacune puisse être mise en avant", précise Flora qui ajoute que la vente n'est pas très lucrative à la base. Mais avec la baisse du trafic aérien liée à la grève, cet équilibre a été bousculé. "Là, on est toutes obligées de se mobiliser pour faire



© Violaine Broquet

les grosses ventes. Il n'y a plus assez de clients pour maintenir le système habituel".

Au-delà de l'aspect économique, c'est aussi une organisation collective qui est mise à mal. "On essaie de s'adapter en attendant de revoir les clients", ajoute Flora, confiante pour la suite de son commerce.

■ MISE AU POINT

Onati : Nicolas Weinman répond à Cyril Le Gayic

Le 5 mars dernier, alors que les négociations se tenaient à l'OPT après le dépôt d'un préavis de grève dans l'ensemble des filiales de la holding, le leader de la CSIP, Cyril Le Gayic, accusait Nicolas Weinman, le directeur d'Onati d'avoir, "agressé la secrétaire du comité d'entreprise". Selon ce dernier dans nos colonnes, la CSIP aurait alors déposé une plainte à l'encontre de Nicolas

Weinman à la direction de OPT, ainsi qu'à la Direction du travail et à la Direction territoriale de la police nationale (DTPN).

Dans un communiqué envoyé aux rédactions hier, le groupe Onati a souhaité apporter une clarification aux propos de Cyril Le Gayic. "Les éléments rapportés publiquement ne reflètent en aucun cas la réalité et les conclusions de l'enquête effectuée par un cabinet

externe et indépendant choisi par les membres du CHSCT [Comité d'hygiène, de sécurité et des conditions de travail, NDLR]", explique la direction générale d'Onati. "Cette investigation a mis en évidence une altercation mais aucun comportement inapproprié et encore moins une quelconque agression à l'encontre du salarié et représentant du personnel concerné."



BP © Archives Tahiti Infos

“Garder le sourire malgré tout”

TIKEHAU - Pas facile d'être agent d'Air Tahiti dans les îles éloignées après une grève surtout quand tout le monde veut absolument rentrer à Tahiti au plus tôt. Reste que toutes les décisions se prennent à Tahiti et que ces agents ne peuvent rien sauf à “garder le sourire malgré tout” face à une clientèle mécontente et parfois même énervée. De leur côté, les pensions de famille doivent aussi gérer leurs clients en plus de subir une perte de leur chiffre d'affaires qu'elles ne pourront “pas rattraper”.

Bien que le protocole d'accord ait été signé entre le syndicat majoritaire des pilotes (SPNTPF) et la direction d'Air Tahiti, la compagnie aérienne inter-îles doit encore ramener à Tahiti tous ses passagers bloqués dans les îles éloignées comme ceux de Tikehau.

Pas toujours facile pour le personnel des escales qui doit appliquer un protocole instauré par leur hiérarchie. “On a une organisation faite par la direction commerciale qui priorise les passagers visiteurs, c'est-à-dire qui ne sont pas résidents de l'île, ni en vacances. Du coup, ceux qui ont des connexions internationales sont privilégiés”, précise Julia Temauri, la responsable d'escale à Tikehau. Le tarif visiteur et résident est “différent”, explique-t-elle, avec pour ces derniers la nécessité de tenir compte des horaires des vols internationaux. “Du coup, il faut qu'on organise aussi ce côté-là. C'est juste par rapport à ça qu'on privilégie les visiteurs.”

À l'inverse, souligne-t-elle aussi, les frais engendrés par la prolongation de ces séjours sont entièrement pris en charge par la compagnie. Ce qui pourrait s'apparenter à une aubaine pour les pensions de famille ; mais il n'en est rien comme l'explique Mateata Gatien de Tikehau Paradise : “Une grève impacte toujours sur le chiffre d'affaires.” Elle explique que quand les clients achètent lors du salon du tourisme, “les pertes sont rattrapées parce qu'on a des conditions de



vente : s'ils ne se présentent pas, on garde les arrhes. Le reste de l'année, si le client ne se présente pas c'est une perte pour nous et on ne peut pas rattraper.” Et derrière cet aspect financier il y a aussi “l'humain”. “On essaye d'être au plus proche de nos clients pour les orienter, pour dire ce qu'ils doivent faire. On doit aussi gérer tout ce qui est psychologique.”

Elle ajoute qu'heureusement que leurs clients sont compréhensifs. “Ils savent que ce n'est pas la faute des pensions de famille, des tours opérateurs et des agences de

voyages (...). Je crois que c'est pour ça qu'Air Tahiti fait de son mieux pour faire partir d'abord les touristes internationaux (...). Mais ce n'est pas facile aussi pour les locaux qui doivent reprendre le travail.” Hier, la responsable d'escale à Tikehau, constatait la présence de 15 passagers “encore en souffrance” et espérait la programmation d'un vol supplémentaire.

“ON PROFITE ENCORE DES VACANCES”

Croisée à l'escale, cette Polynésienne venue sur l'atoll pour le week-end en famille, n'est pas dérangée par le fait de rester quelques jours de plus. Elle a même

pris ses dispositions par rapport à son travail. “Il n'y a rien de grave, c'est un peu la mentalité polynésienne. Il y a toujours une solution, s'il n'y a pas de vol aujourd'hui, il y en aura demain. Ce n'est pas la fin du monde. Moi je suis très bien ici à Tikehau : c'est beau, ça fait le bonheur de mon fils et ça fait mon bonheur à moi aussi.” Mais elle comprend que certains passagers soient gênés par la situation : “Dimanche il y avait un couple âgé de presque 70 ans qui était vraiment en souffrance. Ils devaient aller à Moorea récupérer leurs affaires et devaient rentrer définitivement en France après avoir vécu ici 18 ans. Et s'ils rataient leur vol avec French bee, ils perdaient tout. Et le monsieur était malade...”

Toarei, élève de 5^e à Tahiti, est lui aussi venu passer les vacances à Tikehau. Il n'a pas pu prendre de vol retour pour sa rentrée scolaire hier. “C'est bien pour nous, comme ça on ne va pas à l'école. On profite encore des vacances, on va à la mer.” Le lycéen est bien conscient qu'il devra rattraper les cours mais qu'importe “les copains vont m'envoyer des photos des leçons pour rattraper le retard”. Mais ses parents, restés à Tahiti pour le travail, ne sont pas très contents avoue-t-il : “Maman m'a dit que la prochaine fois on ne retournera plus quand il y a la grève. Mais on ne savait pas qu'il y aurait la grève et ce n'est pas notre faute en plus”.

Vaite Urarii Pambrun

Julia Temauri,

Responsable de l'escale à Tikehau

“On est psychologue, assistante sociale... enfin tout quoi”

“On est psychologue, assistance sociale ... enfin tout quoi : on doit tout gérer dans la journée. Ce n'est pas facile non plus pour nous parce qu'on n'a pas été formés à ce niveau-là (...). Il faut garder le sourire malgré tout, on n'a pas vraiment le choix (...) car c'est Papeete qui maîtrise tout, qui gère les listes et nous les envoie. En revanche, c'est nous qui gérons le vol sur place c'est-à-dire qui acceptons les personnes par rapport à une liste de priorités (...). Et puis il nous faut aussi gérer les tensions, les disputes. On essaie aussi de gérer notre stress et la situation sur place. Pour l'instant, ça va, les gens sont très compréhensifs.”

Mateata Gatien,

Tikehau Paradise

“C'est une perte qu'on ne pourra pas rattraper”

“Derrière cette grève il y a des humains, ceux qui doivent venir ici ou ceux qui doivent rentrer, psychologiquement il y a des impacts et ils sont stressés. Et on doit palier tout ça, même les employés car il y a des chambres à refaire, il y a des menus à ajouter. Ce n'est pas évident dans la gestion d'une pension de famille, c'est assez compliqué (...). Par exemple, ce lundi j'ai six bungalows qui devaient être loués donc douze personnes devaient arriver.

Et ça, c'est une perte pour nous qu'on ne pourra pas rattraper. On a perdu les clients. Janvier ça a été très dur. En février on n'avait pas de clients. Mars a été un mois très difficile. Là on sort enfin la tête de l'eau et déjà on commence mal la haute saison (...). Pour nous, les grèves, ce n'est pas bon au niveau de la gestion du personnel, du chiffre d'affaires et du tourisme car on ne peut pas rattraper cette perte.”



© Anne-Charlotte Lehartel

■ En plein centre de Taravao, Yoda lévite aux côtés d'un certain Georges Lucas.

Que la Force soit avec vous... à Taravao

INSOLITE - C'est une anecdote insolite qui n'a pas échappé aux fans de Star Wars du Fenua : une pancarte à l'effigie de Yoda est apparue sous le panneau d'une servitude portant le nom de Georges Lucas. Ce "clin d'œil" d'un imprimeur de Taravao est accueilli avec "joie et fierté" par le fils de l'homonyme polynésien du célèbre réalisateur américain. L'occasion pour Gérald Lucas de rendre hommage à son père infirmier, qui a servi à Bora Bora pendant la Seconde Guerre mondiale et terminé sa carrière à l'hôpital de Taravao.

« Il y a bien longtemps, dans une galaxie lointaine, très lointaine... » Nombreux sont ceux qui reconnaîtront le générique de Star Wars, qui résonne de façon insolite dans les rues de Taravao depuis le week-end dernier. Tandis que l'adressage touche à sa fin à Tiarapu-Est, le

panneau d'une petite servitude située en face du marché, entre une pépinière et un ancien restaurant, intrigue.

"Aroā Georges Lucas". Il n'en fallait pas plus pour stimuler la créativité de Bylie, imprimeur de la Presqu'île. Jeudi dernier, il a ajouté sous le

panneau nominatif une seconde pancarte à l'effigie de Yoda, maître Jedi emblématique, en guise de "clin d'œil" au célèbre réalisateur de la saga de science-fiction. "Le jeu de mot était trop beau : ça a fait tilt quand je l'ai vu ! C'est un petit format de 30 ou 40 cm inspiré des décors pour les avant-premières de

cinéma, simplement attaché avec des colliers en plastique. On espère que ce sera pris avec humour par les résidents", confie le professionnel. Fan de Star Wars, il avait célébré les 30 ans de son entreprise en 2016 à coup de sabres lasers dans un film publicitaire. Le prochain épisode est en préparation pour cette année.

GEORGES LUCAS, INFIRMIER ENGAGÉ

"Que la Force – et le sourire – soit avec toi" : sur les réseaux sociaux, cette joyeuse initiative n'est pas passée inaperçue. Un joli coup de pub pour l'entreprise locale, qui permet au passage de mettre en lumière l'histoire de Georges Lucas, homonyme polynésien de la star de cinéma américaine. "Il est né en 1923 et il est décédé en 1995. Il était infirmier. Il a commencé sa carrière dans l'armée : pendant la Seconde Guerre mondiale, il était engagé à Bora Bora avec les Américains. Il a ensuite été affecté à Raiatea, puis à Huahine. Il a fini sa carrière à l'hôpital de Taravao", confie son fils, Gérald Lucas, lui-même enseignant et infirmier à

la retraite, co-fondateur du centre d'accueil pour adultes handicapés de Taravao à travers l'association Taatiraa Huma Tahiti Iti. "Je suis content que la servitude porte le nom de mon papa et des Lucas, une des grandes familles de Taravao. C'est mon petit-fils de 32 ans qui m'a expliqué la référence, que j'accueille avec joie et fierté pour mon papa. Quelque part, ça contribue à honorer sa mémoire", poursuit-il.

Si le père de Gérald Lucas a vraisemblablement connu le succès de la première trilogie sortie entre 1977 et 1983, son fils garde en tête quelques personnages et la musique signée John Williams. Six autres films sont venus compléter l'œuvre principale entre 1999 et 2005, puis 2015 et 2019. Près de cinquante ans plus tard, la popularité de La Guerre des étoiles est intacte, entretenue par les studios Disney depuis le rachat de Lucasfilm en 2012 avec la réalisation de plusieurs films et séries dérivés. Le prochain rendez-vous en salles est prévu fin mai avec The Mandalorian and Grogu.



© Anne-Charlotte Lehartel

■ Un "clin d'œil" qui amuse Gérald Lucas et honore le souvenir de son père, infirmier.

Anne-Charlotte Lehartel

Le tourisme au beau fixe

ÉCONOMIE - Au troisième trimestre 2025, les indicateurs économiques du tourisme restent "au vert". Dans son dernier point de conjoncture, l'ISPF fait état de 93 030 visiteurs, soit 84 340 touristes et 8 690 excursionnistes, avec une hausse de la fréquentation de 14,9 % par rapport au troisième trimestre 2024 et des retombées positives dans les secteurs de l'hôtellerie et du transport. Reste à savoir si 2026 sera de la même trempe face aux conséquences du conflit au Moyen-Orient.

L'Institut de la statistique de la Polynésie française (ISPF) a publié hier son "tableau de bord" du tourisme au troisième trimestre 2025. Avec un nouveau pic historique de 281 227 touristes en 2025, tous les voyants sont "au vert" et la crise Covid de 2020 n'est plus qu'un lointain souvenir.

Avec 93 030 visiteurs au troisième trimestre 2025, le Fenua enregistre une hausse de 14,9 % de la fréquentation touristique par rapport au troisième trimestre 2024. La clientèle hexagonale (+13,5 %) et nord-américaine (+11,9 %) est toujours plus nombreuse, concentrant 68,7 % du marché. La clientèle européenne (hors France) croît de 21,9 % sur un an. La fréquentation des touristes du Pacifique progresse de 5,6 % en partie grâce aux touristes australiens qui compensent le recul des marchés calédoniens et néo-zélandais. Le marché asiatique reste marginal (2,6 %), quoiqu'en hausse grâce au retour des liaisons aériennes directes.

CHIFFRE D'AFFAIRES ET EMPLOI EN HAUSSE

L'hébergement terrestre marchand (hôtels, pensions, locations) est en hausse, totalisant

72 % de la clientèle du trimestre avec une durée de séjour stable de 15,2 jours. L'hébergement non marchand (famille, amis, structure collective gratuite) progresse de trois jours sur un an, soit 33,2 jours ce trimestre. Quant à l'hébergement flottant (yachts, voiliers, bateaux de croisière), il concentre 18,5 % de la clientèle et profite d'une hausse du nombre de croisières intra-polynésiennes (départ et arrivée à Papeete).

Avec plus de chambres disponibles (250 000) et un taux d'occupation moyen de 76,5 %, une forte hausse des ventes est enregistrée dans l'hôtellerie. Les îles du Vent concentrent 57 % des chambres louées et Bora Bora totalise à elle seule 30,5 %. "L'ensemble des archipels et des gammes d'hôtels a profité du rebond de la fréquentation en hébergement terrestre marchand, mais celui-ci a été plus soutenu dans les gammes de luxe (+10,7 %)", constate l'ISPF. Même envolée dans le transport aérien avec 484 vols internationaux opérés en 2025, contre 442 en 2024, et une hausse de 9,2 % du nombre de passagers débarqués. Sur les vols domestiques, le nombre de passagers progresse de 6,1 % sur un an.



■ Une forte hausse des ventes est enregistrée dans l'hôtellerie.

Cette embellie se ressent jusque dans le chiffre d'affaires des entreprises touristiques qui augmente de 9,8 % sur un an, notamment dans l'hébergement (+13,1 %) et les services de transport de voyageurs (+8,6 %). L'emploi progresse de 4,7 % avec une hausse des salaires moyens.

LIMITER LES TURBULENCES EN 2026

Des chiffres de bon augure pour le premier secteur économique du pays. Reste à savoir si cette évolution positive pourra se maintenir en 2026, compte tenu de l'augmentation des prix des carburants

liée au conflit au Moyen-Orient ; une situation anticipée mi-mars par le gouvernement avec la présentation d'un projet de modification de budget de 5,9 milliards de francs pour affronter la crise pétrolière.

Anne-Charlotte Lehartel

■ OUTRE-MER

Le Fenua bien dans l'Europe

Treize délégations des Pays et territoires d'outre-mer, actuellement présents au 21^e Forum UE-PTOM, ont participé samedi à la conférence ministérielle de l'Association des pays et territoires d'outre-mer de l'Union européenne (OCTA).

Dans le cadre du 21^e Forum UE-PTOM qui se tient à Aruba du 9 au 14 avril, la conférence ministérielle de l'Association des pays et territoires d'outre-mer de l'Union européenne (OCTA) s'est réunie le samedi 11 avril en présence de l'ensemble des treize délégations des Pays et territoires d'outre-mer (PTOM) autour des enjeux de gouvernance de l'association et de l'avenir du partenariat avec l'Union européenne. Le président Moetai Brotherson, y était représenté par son conseiller en charge des relations internationales, européennes et du Pacifique.

Les travaux ont permis de dresser un état des lieux partagé de la situation organisationnelle et financière de l'OCTA, ainsi que de sa trajectoire stratégique.

Dans un contexte marqué par une évolution des priorités européennes et par les négociations en cours sur la future Décision d'association 2028-2034, ou DAOG (cadre financier permettant aux PTOM d'accéder aux programmes européens), les échanges ont confirmé la nécessité de renforcer la capacité collective des PTOM à se coordonner et à porter des positions communes auprès des institutions européennes.

Un consensus s'est dégagé entre les délégations pour poursuivre les efforts de stabilisation financière de l'association. Cet engagement s'accompagne de mesures visant à renforcer les ressources de l'association et à sécuriser son fonctionnement à court et moyen terme.

Les discussions ont mis en évidence l'importance de consolider le partenariat entre les PTOM et l'Union européenne, en veillant à une meilleure prise en compte des spécificités des territoires et à un accès effectif aux différents instruments européens. Les PTOM ont exprimé leur engagement fort en faveur de la promotion des opportunités d'investissement stratégiques notamment dans les domaines de la transition énergétique, des infrastructures, de la connectivité, de l'économie bleue et de la résilience environnementale, tout en appelant à une articulation équilibrée entre ces outils d'investissement et les financements programmables.

La Polynésie française s'inscrit pleinement dans cette dynamique et réaffirme son

engagement en faveur d'un partenariat UE-PTOM plus lisible, plus accessible et mieux adapté aux réalités des territoires. La Polynésie française a ainsi signé, aux côtés des douze autres PTOM, une déclaration conjointe définissant des orientations communes pour l'évolution du partenariat UE-PTOM, notamment en matière de gouvernance, de financement et de positionnement stratégique dans le cadre des négociations de la future DAOG. Ce document, qui traduit une volonté collective de renforcer le dialogue et la visibilité des PTOM au niveau européen, sera transmis à la Commission européenne ainsi qu'au Parlement européen afin d'alimenter les discussions en cours sur la prochaine DAOG.

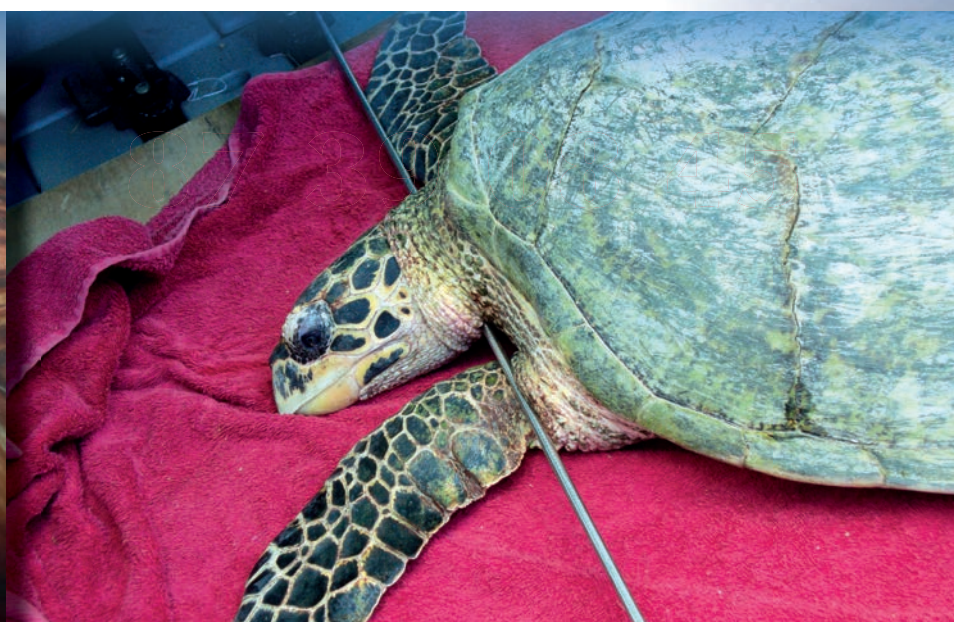
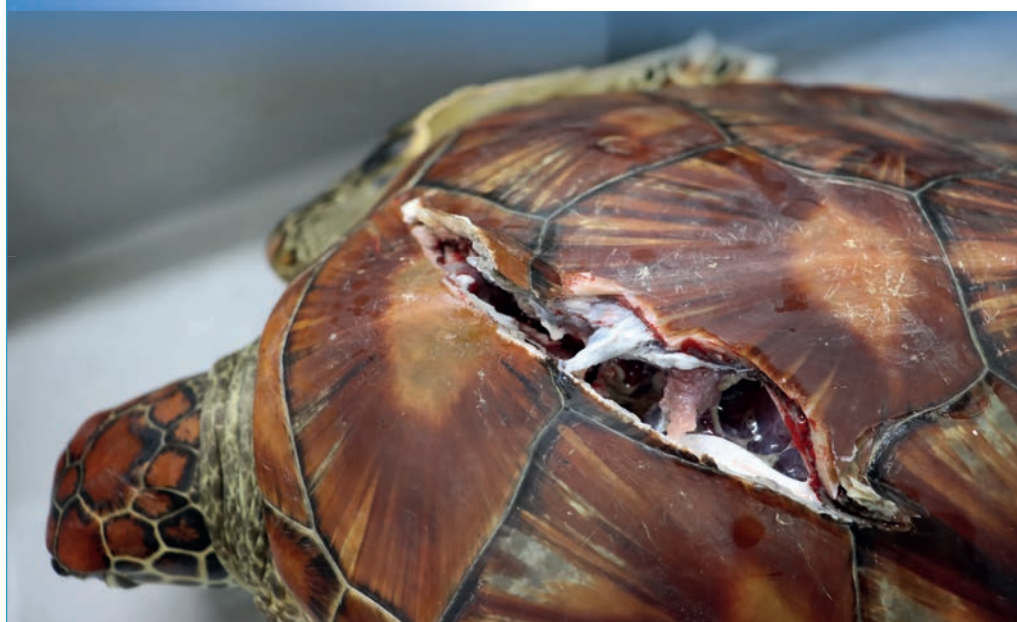
D'après communiqué

TORTUE MARINE MALADE ou BLESSÉE ! **CONTACTEZ-NOUS** de toute **URGENCE** ●

Honu mā'i anai, pēpē anai, a niuniu māi



40 47 66 49 - 87 39 08 45 - 87 70 60 66



Association Te mana o te moana

Centre de réhabilitation des tortues marines autorisé par arrêté du Ministère en charge de l'environnement
Arrêté n°2822 MCE/DIREN du 28 mars 2023
Situé au sein de la lagune des tortues de l'hôtel Intercontinental Tahiti à Faa'a

87 71 53 44 - info@temanaotemoana.org
Rendez-vous en ligne : www.temanaotemoana.org

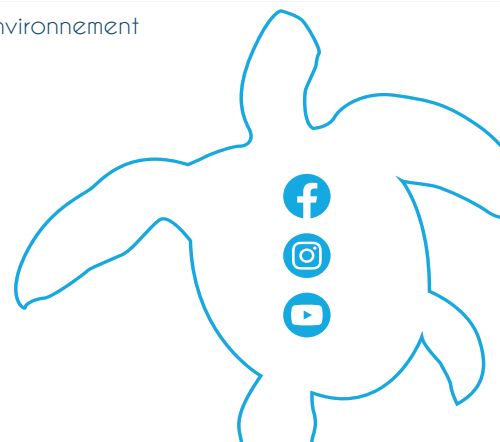
SCANNEZ-MOI
pour plus d'information



SCAN ME
for more information



Direction de l'environnement
Polynésie française



Tahiti United arrache le nul au courage

FOOTBALL - Dans un match capital pour la course au top 4, Tahiti United a montré un visage combatif pour arracher un match nul spectaculaire (3-3) face à South Island United. Menés 3-1, les Tahitiens ont trouvé les ressources pour revenir en toute fin de rencontre et préserver leurs chances de qualification.

Il y a des matchs qui comptent double dans une saison. Celui-ci en faisait partie. Opposé à South Island United, quatrième avec 16 points, Tahiti United, sixième avec 13 unités avant le coup d'envoi, jouait ce lundi une grande partie de son avenir dans cette cinquième et dernière étape qualificative de l'OFC Pro League. À trois journées du terme, une victoire aurait permis aux Tahitiens de se rapprocher sérieusement du top 4, synonyme de play-offs dans la poule haute.

Le souvenir du match aller, conclu sur un nul (2-2), laissait présager une rencontre disputée. Et dès les premières minutes, les Néo-Zélandais imposent leur tempo. Plus tranchants dans la conservation, ils monopolisent le ballon et installent le jeu dans le camp tahitien. Zeb se signale rapidement avec une incursion dangereuse dans la surface, stoppée de manière litigieuse sans intervention arbitrale. Tahiti United subit mais ne rompt pas. Sous la chaleur pesante, le premier quart d'heure est compliqué pour les hommes du Fenua, qui peinent à enchaîner les passes et rendent trop vite le ballon. Le cooling break arrive à point nommé pour permettre au staff de recadrer l'organisation.

Au retour, le visage tahitien change légèrement. Plus compact, plus discipliné, le bloc défensif commence à mieux répondre. Et sur une des premières situations construites, Roonui Tehau, repositionné plus haut, s'illustre d'une tête bien placée, captée par le portier Van Dijk.

UN MATCH QUI BASCULE, PUIS S'EMBALLÉ TOTALEMENT

La rencontre reste fermée, mais les opportunités les plus franches deviennent tahitiennes. Germain Haewegene confirme sa montée en puissance. D'abord avec une frappe lointaine obligeant le gardien à se détendre, puis en profitant d'une erreur de relance pour mettre la pression. Dans la foulée, il manque de peu l'ouverture du score après un duel engagé avec le portier.

Tahiti United joue mieux les transitions, profitant des approximations néo-zélandaises. Sur une récupération au milieu, Roonui



■ À force de persévérance et d'abnégation, les joueurs de Tahiti United ont réussi à revenir au score pour arracher le match nul, 3 à 3. La qualification pour le top 4 est encore possible.

Tehau tente de lancer Haewegene dans la profondeur. Seul face au gardien, l'attaquant manque toutefois le cadre. Une occasion qui laisse des regrets. Défensivement, les Tahitiens tiennent bon. Poma et Ruiz se montrent intraitables, coupant les trajectoires et annihilant les offensives adverses. Même lorsque Feutz pense partir au but, les deux défenseurs interviennent avec autorité. Frustrés, les Néo-Zélandais tentent leur chance de loin.

Et c'est justement sur une frappe extérieure que la situation se débloque. Juste avant la pause, Yoo déclenche un tir puissant qui trompe Teave Teamotuaitau (1-0). Un coup dur au pire des moments pour Tahiti United.

Au retour des vestiaires, le staff tahitien joue son va-tout. Le capitaine Teonui Tehau fait son entrée. Un choix fort, immédiatement récompensé. Sur un centre précis de Haewegene, repositionné sur le côté, Tehau surgit et égalise (1-1). Tahiti est relancé. Mais une nouvelle fois, la réaction adverse est immédiate. Sur une touche anodine, Feutz profite d'un moment d'inattention pour redonner l'avantage à South Island United (2-1). Le même Feutz,

déjà décisif lors de la première confrontation, s'illustre encore en transformant un penalty obtenu après une action bien construite (3-1).

À cet instant, la mission semble presque impossible pour Tahiti United. Mais les joueurs refusent d'abdiquer. Les changements offensifs apportent de la fraîcheur et de la créativité. Papaura et "Filou" Tehau dynamisent les attaques, obligeant la défense néo-zélandaise à reculer. Les minutes passent, la pression monte et les Tahitiens continuent d'y croire. Papaura alerte d'abord avec une ouverture dangereuse, bien lue par le gardien. Puis vient le tournant du temps additionnel.

UN FINAL HÉROÏQUE QUI ENTRETIENT L'ESPOIR

Dans un scénario complètement fou, Teonui Tehau relance les siens dès le début des arrêts de jeu en inscrivant un deuxième but (3-2). L'espoir renaît immédiatement. Portés par cette dynamique, les Tahitiens jettent leurs dernières forces dans la bataille. Et ils sont récompensés. Sur une action individuelle pleine de maîtrise, Franck Papaura s'infiltré dans la surface et ajuste le gardien d'une

frappe croisée parfaite (3-3). Le banc explose, les joueurs aussi. Tahiti United vient de réaliser une remontée exceptionnelle.

Et le miracle n'est pas loin d'être complet. Dans les ultimes secondes, Teonui Tehau hérite d'une dernière balle de match. Mais son tir est contré in extremis par un défenseur néo-zélandais. Le coup de sifflet final retentit sur ce score de parité (3-3), identique

à celui du match aller. Un résultat frustrant au vu du scénario, mais porteur d'espoir.

Avec ce point, Tahiti United reste en vie dans la course au top 4. Tout reste possible à trois journées de la fin. Les Tahitiens devront confirmer dès lundi prochain face à Vanuatu United FC pour continuer à croire en une qualification en play-offs.

Manu Rodor



■ Les entrées de Teonui Tehau et Franck Papaura ont été déterminantes.

Du très grand padel à Phénix

PADEL - Au lendemain du plus grand tournoi de padel organisé au Fenua, le bilan est très positif. Des matchs de haut niveau, des paires venues du monde entier, un public présent et conquis, et un padel polynésien qui franchit encore un cap. Une aubaine pour les passionnés de ce sport, qui ont pu s'opposer au top niveau mondial. Les favoris ont tenu leur rang avec, chez les hommes, la victoire de la paire espagnole Cayetano Rocafort-Jacobo Blanco De Miguel et, chez les femmes, celle du duo binational composé de la Danoise Julia Wise et de la Finlandaise Martina Minetti.

L'AS Phénix a encore frappé fort. Avec de nombreux tournois organisés depuis le lancement de la pratique du padel au sein du club, Alain Siou et ses membres n'ont cessé de proposer des évolutions qui ont permis aux pratiquants, de plus en plus nombreux au fil des ans, d'apprendre et de progresser dans cette nouvelle discipline sportive en Polynésie. La venue de professionnels espagnols pour encadrer des cours et des stages, grâce à un partenariat noué avec un club de Malaga (Espagne), des compétitions de plus en plus relevées avec la venue de joueurs étrangers, la mise en place de courts couverts pour permettre une meilleure pratique et, surtout, l'opportunité de jouer plus souvent.

L'étape suivante était bien sûr d'organiser un tournoi international au Fenua. Un travail colossal pour une première réussie. "Ça a été une organisation très complexe, avec plusieurs mois de travail et d'organisation, avec tous les bénévoles du club que je tiens à remercier pour leur investissement. Mais quand on voit le résultat, on ne peut être qu'heureux", déclarait le président de l'AS Phénix, Alain Siou. Un bonheur partagé avec le nombreux public venu toute la semaine, pour finir ce week-end en apothéose : "Tous les soirs, nous avons eu du monde qui est venu assister aux rencontres. Mais dimanche, pour les finales, plus de 500 personnes étaient présentes, c'est incroyable."

Une notoriété qui grandit au fil des ans et qui confirme l'intérêt des Polynésiens pour ce sport. Car les aspects de ce jeu permettent à toutes et à tous de le pratiquer, en loisir ou en compétition : "C'est un vrai sport populaire, car il touche tout le monde. Il y a aussi un aspect social très présent, car les gens jouent en équipe, se mélangent, partagent des moments ensemble et créent des liens. Le phénomène se poursuit aussi en dehors du terrain, car on voit les joueurs qui mangent ensemble le midi ou qui prennent une collation après les matchs."

L'ESPAGNE AU SOMMET, NOS TAHITIENS EN QUART

Une ambiance et un état d'esprit présents tout au long de ce premier tournoi international. Car, forcément, le haut niveau attire. Et c'était l'objectif de cet événement : faire venir les meilleurs pour promouvoir davantage ce sport, mais aussi permettre à nos joueurs et joueuses de progresser. "On sait que c'est en jouant contre ce genre de paires que nous allons progresser. Nous voyons que nous ne sommes pas loin, même si le très haut niveau pratiqué, par exemple, par les Espagnols n'est pas encore à notre portée. Mais avec nos voisins calédoniens, qui étaient en avance, ça commence à s'équilibrer, donc c'est très encourageant pour la suite et il faut continuer dans cette direction. C'est pour cela que, l'année prochaine, malgré la difficulté, nous



La paire espagnole Cayetano Rocafort-Jacobo Blanco De Miguel a livré une finale de très haut niveau face aux Australiens Dominique Bechard et Andrea Melisi pour le plus grand bonheur des 500 spectateurs présents.

continuerons à organiser ce tournoi", concluait le président.

Une compétition qui s'est déroulée en deux parties. Tout d'abord un tour préliminaire pour vingt-quatre paires hommes et seize paires femmes, qui ont tenté de se qualifier pour le tournoi principal, où les duos internationaux et les meilleures équipes tahitiennes étaient déjà présents.

Six places disponibles chez les hommes et quatre chez les femmes : la porte d'entrée au starting line-up était réduite pour nos

représentants et la bataille fut féroce. Cette première étape passée, les oppositions proposées étaient déjà de très haut niveau. À commencer par les duels Tahiti-Calédonie, avec le match entre nos 'aito Ridge Chung-Bruno Laitame et nos cousins Lorenz Pesselet-Christophe Soekarjan, qui a vu la victoire des Calédoniens, ou encore le choc entre Manoa Desvignes-Karl Yomes, qui l'ont emporté face aux Français Franck Douan-Ian Vanizette.

Chez les filles, le début de tournoi de la paire binationale com-

posée de la Danoise Julia Wiese et de la Finlandaise Martina Minetti a impressionné. Mais les Brothers (Leilani et Edelweiss), ainsi qu'Ayshka Zima et Teuehei Teururai, ont montré une belle détermination qui leur a permis de se hisser en quart de finale, en compagnie d'une autre paire tahitienne, Mayka Zima et Fleur Peni. Malheureusement, l'aventure s'est arrêtée là pour les trois équipes tahitiennes.

Idem chez les garçons. Les quarts de finale ont été fatals pour nos représentants. La seule paire présente à ce niveau, Manoa Desvignes et Karl Yomes, n'a rien pu faire face aux Australiens Dominique Bechard et Andrea Melisi. Nos 'aito n'ont pas à rougir de cette défaite, car les Australiens se sont ensuite hissés jusqu'en finale pour retrouver la paire espagnole Cayetano Rocafort-Jacobo Blanco De Miguel. Menée par un grand Rocafort, qui commence à bien connaître les lieux, la paire espagnole s'est imposée en trois sets dans une finale de très haut niveau au suspense insoutenable (6-7, 7-6, 7-6).

Chez les femmes, les favorites Julia Wiese et Martina Minetti ont tenu leur rang en dominant largement la paire française Jennifer Denecheau-Marie Boura (6-2, 6-3).



Notre paire numéro une chez les hommes, Manoa Desvignes et Karl Yomes, a perdu en quart face aux finalistes australiens.



Le duo binational Julia Wiese et Martina Minetti a dominé le tableau féminin.

Performances entre Teahupoo et Brisbane

CYCLISME - Les cyclistes tahitiens étaient en lice sur deux fronts ce week-end. Un contre-la-montre Gentleman a eu lieu sur la Presqu'île dimanche matin et a été remporté par le duo Manate Carlqvist et Gilles Venet. Du côté de Brisbane en Australie, Taruia Krainer, Toareva Parker, Kahiri Endeler et Clémence Dede ont participé aux Oceania sur route puis à une course qualificative pour les Championnats du monde de Gran Fondo où les Tahitiens ont performé.

L'actualité était dense pour le cyclisme tahitien ce week-end avec le contre-la-montre entre Toahotu et Teahupoo dimanche matin et des événements internationaux à Brisbane qui se sont déroulés de jeudi à dimanche et ont mis en scène un quatuor du Fenua. Les conditions étaient agréables dimanche matin pour la pratique du vélo à la Presqu'île où était organisé le troisième contre-la-montre Gentleman de la saison sur une distance de 28 km entre la mairie de Toahotu et Teahupoo. Une course qui a mis en scène douze équipes toutes catégories confondues. En l'absence du duo de Pirae Taruia Krainer/Toareva Parker en course en Australie et vainqueur des deux précédents contre-la-montre Gentleman mais aussi de la paire du VCBB Mehdi Gabrilargues/Gwenaëlle Ronsin Hardy également solide dans la spécialité, un autre duo de Pirae composé de Carlqvist Manate et Gilles Venet a fait figure de favori eu égard à ses performances lors des rendez-vous précédents. Et tous deux ont fait respecter les pronostics en réalisant le meilleur chrono en 38' 47". Ils ont eu affaire à une belle résistance de Yvann Colot

et Heiarii Manutahi qui montent sur la deuxième marche du podium scratch en ayant terminé à 48 secondes des vainqueurs. Teremu Touatekina et Maui Haro complètent ce podium avec un chrono de 41' 07".

Arnaud Sage et Thierry Tonnelier se sont imposés en catégorie hommes +40 ans en 41' 58", Emmanuel Boscher et Benoit Rivals ont remporté la catégorie hommes +50 ans en 43' 03", Heivai Nui et Eric Chang Sang signant le meilleur temps en équipe mixte en 44' 40". Unique équipe féminine engagée, Kylie Crawford et Tekau Haparai ont tourné en 45' 17", Briec et Maui Tonnelier également seul duo en lice en catégorie jeunes finissant en 44' 45".

DURE MAIS ENRICHISANTE EXPÉRIENCE AUX OCEANIA

Taruia Krainer, Toareva Parker, Kahiri Endeler et Clémence Dede constituent la sélection tahitienne pour participer aux Oceania sur route. Ils sont accompagnés de Teva Bernardino, le président de la



© Patrice Bastian

Le podium scratch du contre-la-montre Gentleman avec sur la plus haute marche les lauréats Manate Carlqvist et Gilles Venet.

Fédération tahitienne de cyclisme, présent à Brisbane pour participer à un colloque de l'Océanie en tant qu' élu de la fédération océanienne. Les Oceania ont débuté jeudi (jour de Tahiti) à Brisbane avec un titre en jeu en contre-la-montre. Seul Kahiri Endeler s'y est essayé et dans un contexte très relevé avec les Australiens et les Néo-Zélandais, le coureur des Tamarii Punaruu a fini 13^e en élite hommes qui regroupaient 14 partants. Kahiri Endeler a bouclé les 17 km d'un parcours vallonné en 27' 46" soit à plus de six minutes du vainqueur australien qui a roulé à l'excellente moyenne de 51,3 km/h et à 16 secondes du Guaméen Blayde Blas, 12^e qui sera probablement présent aux Jeux du Pacifique 2027.

Place à la course en ligne longue de 140 km, vendredi, sur un parcours accidenté avec un peloton élite hommes de près de 80 coureurs et une forte participation en U23. Rythme élevé dès le départ sous l'impulsion des ténors australiens et néo-zélandais et Kahiri Endeler et Toareva Parker ont été rapidement décroché et n'ont pas fini la course, seuls 25 coureurs étant classés à l'arrivée. Et parmi eux figurait Taruia Krainer qui a longtemps suivi le rythme en tête

de course mais qui a cédé du terrain dans le final. Le coureur de Pirae est entré dans le Top 20, une performance très satisfaisante comme il l'a souligné, même s'il envisageait de faire mieux : "C'était une course difficile. Ça s'est joué à l'usure. L'écroulement s'est d'abord fait par l'arrière puis sur des accélérations en fin de course. Les costauds étaient devant et le rythme était élevé. J'ai eu des petits pépins mécaniques dans le deuxième tour mais je suis bien resté dans le rythme avec le peloton de tête. Je suis venu pour faire un Top 10 mais c'était dur dans le final d'autant qu'il faisait très chaud et faire un Top 20 c'est tout de même satisfaisant. Et globalement, les coureurs tahitiens n'ont pas démerité dans un contexte relevé. Merci à tous ceux qui nous ont soutenu, la fédération, les sponsors et mon club de Pirae."

Chez les femmes, Clémence Dede s'est accroché le plus longtemps possible mais n'a pas non plus été classée dans une course qui a compté 14 "finishers" pour 28 partantes.

TROIS QUALIFIÉS SUR QUATRE AU GRAN FONDO

Les Tahitiens ont bouclé leur périple australien avec la course

qualificative pour les Championnats du monde Gran Fondo organisés au Japon fin août prochain. Cette course cyclosportive s'est jouée sur route, sur une longue distance et avec un départ en masse. Une spécialité de plus en plus populaire. Toutes catégories confondues, ils étaient 1 500 sur la ligne de départ à Brisbane. Les coureurs tahitiens ont réussi à se dégager de la masse puisque Taruia Krainer s'y est imposé dans la tranche d'âge des 35-39 ans. Avec Kahiri Endeler et Clémence Dede ils gagnent leurs billets pour le Championnat du monde. Quant à Toareva Parker, il a été particulièrement malheureux puisqu'il a été contraint à l'abandon après 15 km de course pour casse matériel.

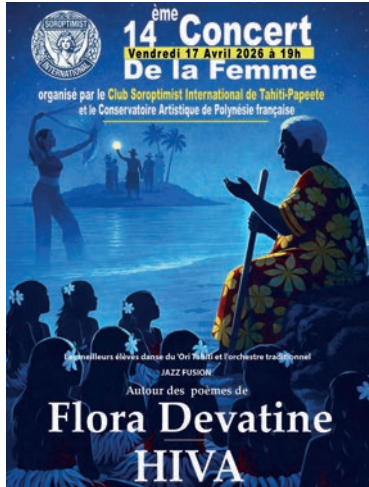
Les trois qualifiés sont actuellement dans l'expectative concernant ce déplacement au Japon, mais ils ont déjà la garantie d'y aller s'ils souhaitent faire le déplacement.

Prochaine course à Tahiti : le dimanche 26 avril avec un Critérium à Motu Uta. C'est le BMX qui sera au programme samedi avec les Championnats de Polynésie.



Kahiri Endeler, Clémence Dede et Taruia Krainer ont obtenu leur qualification pour les Championnats du monde de Gran Fondo au Japon.

17 AVRIL

**14^E CONCERT
DE LA FEMME**
Mairie de Pirae


19 heures
Organisé par le club Soroptimist International et le Conservatoire artistique. L'ouverture du gala sera confiée aux danseuses avancées du Te fare 'upa rau, dirigées par Kahealani Tsong et accompagnées des musiciens de l'orchestre traditionnel du CAPF. Suivra un échange entre le pianiste de jazz, Guillaume Desbois, et deux maîtres des percussions traditionnelles, Wilton Itae-Tetaa et Moana Urina. En troisième partie, le public pourra revoir l'intégralité du spectacle Hiva, une création du professeur Peterson Cowan donnée au petit théâtre de la Maison de la culture.

Tarif : 2 000 francs

Billets en vente au conservatoire et sur place avant le concert.

18 AVRIL

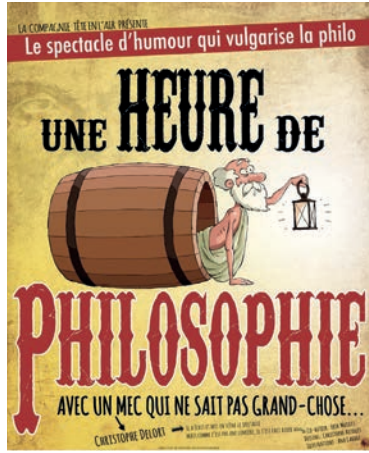
LOUIS BERTIGNAC
Tahiti Lagoon Resort


18h30
Louis Bertignac s'arrête à Punaauia dans le cadre de sa tournée "70 Tour" et propose un concert au sunset, au cours duquel il interprétera ses succès en solo, de Ces idées-là à son dernier album Dans le film de ma vie, les classiques de Téléphone ainsi que des reprises des grands standards du rock anglo-saxon (Rolling Stones, Beatles, Hendrix) qui ont forgé son ADN musical.

Tarif unique : 7 000 francs.
Placement non numéroté.

Billets en vente dans les magasins Carrefour Faa'a, Punaauia, Arue et Taravao, à Radio 1/Tiare FM à Fare Ute et en ligne sur :
[**ticketpacific\(pf\)**](https://ticketpacific(pf))

24 AVRIL

**UNE HEURE DE
PHILOSOPHIE AVEC UNE
NANA QUI NE CONNAÎT
PAS GRAND-CHOSE**
Petit théâtre


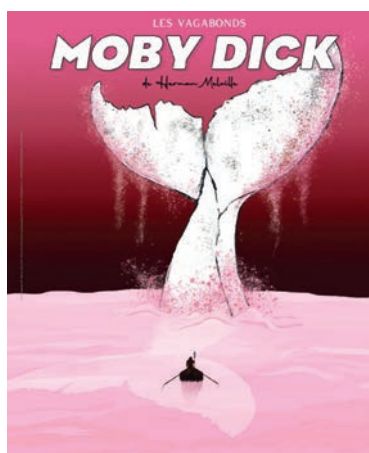
18 heures
Le spectacle d'humour qui vulgarise la philo ! Le défi est de taille... Expliquer avec humour, simplicité et légèreté les grands courants philosophiques (stoïcisme, épicurisme, existentialisme, rationalisme... en gros, tous les mots qui finissent par "-isme") mais aussi la vie de ces philosophes très souvent savoureuse et pimentée d'obsessions, de folies et parfois de contradictions.

De Socrate à Kant en passant pour Rousseau ou Descartes, de la caverne de Platon au fleuve d'Héraclite... le public sera invité à découvrir ou redécouvrir les grands concepts et les belles histoires de la philosophie.

La philosophie ne serait-elle pas la base de l'humour ?
C'est quoi la philosophie ?
C'est quoi l'humour ?
C'est quoi une question ?
Arghhhhhh....

Tarifs :
16 ans et plus : 4 500 francs
-16 ans : 3 500 francs
[**monspectacle\(pf\)**](https://monspectacle(pf))

24 ET 25 AVRIL

MOBY DICK
Petit théâtre


Le vendredi 24 avril à 19h30 et le samedi 25 avril à 17 heures et 19h30

L'aventure commence, mais la folie vous guette... Ismaël n'a qu'un rêve : prendre le large et découvrir le monde. Il embarque sur le Pequod, un baleinier pas comme les autres, mené par le mystérieux Capitaine Ahab. Mais ce voyage n'est pas une simple chasse. Depuis qu'un féroce cachalot a emporté sa jambe, Ahab poursuit sans relâche avec haine, la plus grande, la plus blanche et la plus insaisissable des baleines ! Peu à peu, les marins sont pris dans le tourbillon de cette folle vengeance.

La Compagnie Les Vagabonds vous embarque dans un récit captivant, drôle et rempli d'une étrange sagesse. Entre cauchemar et réalité, l'intensité physique de la mise en scène vous plonge au cœur des océans, dans le fracas des tempêtes et dans le tourbillon de l'âme humaine.

Melville pose les grandes questions de l'existence humaine à travers ce mythe : celui de l'affrontement final de l'homme et du grand Léviathan blanc. Embarquez dans l'aventure. Vous n'en sortirez pas indemne... mais vous en sortirez grandi.

Tarifs :
Plus de 16 ans : 4 900 francs
Moins de 16 ans : 4 200 francs
[**monspectacle\(pf\)**](https://monspectacle(pf))

24 ET 25 AVRIL

AIO FLIX
Grand théâtre


Spectacle de danse de l'école All in One.

Dans un monde où tout va toujours plus vite, cinq jeunes vivent au rythme des écrans et du monde numérique. Un jour, leur réalité bascule : ils se retrouvent mystérieusement aspirés dans un univers inconnu dont ils ne connaissent ni les règles... ni la sortie.

Pour espérer revenir dans le monde réel, ils devront traverser plusieurs univers inspirés de films et de séries connus. Entre défis et rencontres inattendues, chaque étape pourrait les rapprocher... ou les éloigner de leur objectif. Mais une question demeure : réussiront-ils à trouver la sortie ? Un spectacle de danse familial et spectaculaire qui vous fera

voyager ... tout en laissant entrevoir un message adressé à la jeunesse d'aujourd'hui sur notre relation aux écrans et au monde numérique.

Tarifs :
Catégorie 1 : 4 000 francs
Catégorie 2 : 3 500 francs
Catégorie 3 : 2 500 francs
Gratuit pour les enfants de - 4 ans (sur les genoux, pas de siège)

Billets en vente dans les magasins Carrefour Faa'a, Punaauia, Arue et Taravao, à Radio 1/Tiare FM à Fare Ute et en ligne sur :
[**ticketpacific\(pf\)**](https://ticketpacific(pf))

25 AVRIL

SINCLAIR
Motu de l'InterContinental Tahiti


À partir de 17h30
Le chanteur, auteur-compositeur-interprète et musicien français enchaîne les cartons depuis 1993 et la sortie de son album Que justice soit faite. Non content de ce premier succès, il sort Au mépris du danger puis La Bonne attitude et Supernova Superstar.

Plus récemment, c'est l'album So Sorry qui l'a relancé sur les scènes face à un public avec lequel il partage ses tubes comme Si c'est bon comme ça, Ensemble, Votre image, Comme je suis, Tranquille ou encore À la ronde. Un concert funk et positivement rock à ne pas rater.

Tarif unique : 5 500 francs
[**laproductiontahiti.com**](https://laproductiontahiti.com)

DU 30 AVRIL AU 2 MAI

**TAIPURAKAU - CONTES
ET LÉGENDES DU
PACIFIQUE**
Petit théâtre


Spectacle visuel et musical à découvrir en famille, en français, surtitré en reo mā'ohi.

Au son des instruments traditionnels, Marcus Winter ressuscite les héros ancestraux et leurs nombreux exploits. Ses mains caressent, dessinent le sable, pour animer des épopées dont les personnages prennent vie sous nos yeux.

En un clignement de cils et en un tour de main, le sable se transforme en images d'atua, surgissant des océans et des montagnes. Cette succession de tableaux animés, filmés et projetés sur grand écran, portés par des voix de conteurs en français et en reo mā'ohi, nous plonge au cœur de fabuleuses aventures.

De la naissance du monde aux grandes navigations, laissez-vous emporter à bord des waka à travers les routes maritimes de l'océan Pacifique, visitez les nombreuses terres insulaires, et découvrez leurs histoires et leurs généalogies.

Un merveilleux périple qui transforme chaque grain de sable en mémoire vivante !

Tarifs :
Plein tarif : 3 000 francs
Moins de 18 ans, étudiant : 2 000 francs
Pass famille : 8 000 francs

Billets en vente dans les magasins Carrefour Faa'a, Punaauia, Arue et Taravao, à Radio 1/Tiare FM à Fare Ute et en ligne sur :
[**ticketpacific\(pf\)**](https://ticketpacific(pf))

7 MAI

JARRY
Place To'ata

Un nouveau spectacle toujours plus fou où Jarry dévoile ce qu'il est vraiment : Un bonhomme, un vrai, tout en révélant le super-héros qui sommeille en vous !

Tarifs : 5 500 à 8 000 francs
Billets en vente dans les magasins Carrefour Faa'a, Punaauia, Arue et Taravao, à Radio 1/Tiare FM à Fare Ute et en ligne sur :
[**ticketpacific\(pf\)**](https://ticketpacific(pf))

L'AGENDA

Vous avez un événement à médiatiser et vous souhaitez être intégré à l'Agenda de Tahiti Infos. Rien de plus simple. Il vous suffit de nous adresser les renseignements et une image par e-mail à :

[**studio.tahitiinfos@gmail.com**](mailto:studio.tahitiinfos@gmail.com)

Toute l'info dès votre réveil ?



Abonnez-vous !

à partir de
3 990F /mois



40 43 49 49



diffusion@fenuacommunication.com

La Chine fait pression sur les Palaos quant à leur reconnaissance de Taïwan

PALAOIS - Dans un entretien exclusif à l'AFP lundi, le président des Palaos a indiqué que la Chine se montrait "très insistante" dans ses demandes pour que les Palaos abandonnent leur reconnaissance diplomatique de Taïwan.

Lors de sa visite à Auckland, en Nouvelle-Zélande, Surangel Whipps Jr, qui dirige le micro-État de Palaos, a alerté sur les pressions chinoises et sur le changement climatique ainsi que sur la montée des prix du pétrole qui frappent son pays.

Cet État de Micronésie fait partie des 12 pays qui reconnaissent Taïwan de façon officielle et s'est retrouvé il y a quelques années au cœur d'une furieuse polémique diplomatique concernant le statut de l'île revendiquée par la Chine. Pékin a notamment interdit officiellement à ses ressortissants de se rendre dans les îles Palaos, pourtant tributaires du tourisme.

"La Chine a très clairement fait savoir que nous devons rompre avec Taïwan", a expliqué Surangel Whipps Jr. "Nous avons répondu : 'Nous n'avons pas d'ennemis, mais personne ne nous dit qui sont nos amis'."

"Je comprends leur position, et nous avons clairement fait connaître la nôtre", a déclaré le président tout en insistant : "Ceux d'entre nous



■ Début septembre, les Palaos accueilleront un événement spécial sur le climat dans le cadre de la 55^e réunion des dirigeants du Forum des îles du Pacifique

qui sont alignés sur Taïwan ont les mêmes droits que ceux qui sont alignés sur la Chine et nous devrions être traités de la même façon."

REGARDER SES ÎLES DISPARAÎTRE

"Il y a une île aux Palaos qui fait aujourd'hui un tiers de la taille qu'elle avait en 1980, lorsque je l'ai visitée pour la première fois", s'est désolé Surangel Whipps Jr, qui a également averti sur les difficultés pour

de nombreuses nations de comprendre l'étendue de la menace du changement climatique pour des pays tels que le sien.

Les Palaos sont extrêmement vulnérables à la montée des eaux provoquée par le changement climatique et le président a reconnu que certains atolls pourraient disparaître ces prochaines années.

Début septembre, le pays accueillera un événement spécial sur le

climat dans le cadre de la 55^e réunion des dirigeants du Forum des îles du Pacifique, en amont de la COP31 qui se tiendra cette année en Turquie.

"Je vais aller leur parler et leur dire : 'Autant nous bombarder', parce que, vous savez, ce que nous vivons en ce moment, c'est comme une mort lente, et nous regardons les îles disparaître", a-t-il déclaré. "Nous perdons la terre, qui est la source de notre culture."

CRISE PÉTROLIÈRE

Les Palaos, comme d'autres pays du Pacifique, dépendent des importations de diesel. La grimpée des prix du pétrole provoquée par la guerre au Moyen-Orient a un "impact important" sur la vie quotidienne de ses citoyens, prévient Surangel Whipps Jr.

"Cela a des répercussions sur l'ensemble de l'économie et bien sûr sur les individus et leurs moyens de subsistance", soutient-il tout en précisant que 70 % de l'énergie du pays vient de centrales générées au diesel, et que les prix avaient doublé.

"Le prix de l'essence n'a pas doublé, mais il a augmenté d'au moins 50 % et pour les personnes qui doivent faire la navette, c'est un lourd fardeau" a-t-il ajouté.

"Nous constatons que cela a un impact important sur la vie quotidienne de nos concitoyens."

AFP

AUSTRALIE

Canberra promet une aide à ses voisins touchés par un cyclone

L'Australie a promis dimanche une aide équivalant à 1,5 million d'euros à ses voisins du Pacifique, la Papouasie Nouvelle-Guinée et les îles Salomon, durement touchés par un cyclone tropical qui a provoqué inondations et glissements de terrain et tué 11 personnes.



■ Le cyclone Maila a provoqué des inondations et des glissements de terrain.

La ministre australienne des Affaires étrangères, Penny Wong, a promis 1 million de dollars australiens (600 000 euros) à la Papouasie Nouvelle-Guinée pour répondre aux conséquences du cyclone Maila. Une autre enveloppe de 1,5 million de dollars australiens (900 000 euros) sera versée aux îles Salomon.

Le cyclone a commencé à s'affaiblir samedi et a depuis été rétrogradé au rang de dépression tropicale.

En Papouasie Nouvelle-Guinée, les communications avec les communautés touchées restaient difficiles dimanche et des opérations de secours étaient organisées pour fournir de la nourriture, de l'eau et des abris temporaires, selon le Premier ministre James Marape.

"Les informations continuent d'arriver et restent parcellaires, mais nous veillerons à atteindre chaque endroit, chaque île et chaque communauté touchés", a indiqué James Marape dans un communiqué, annonçant son intention de se rendre dans la province de Milne Bay (sud-est), où de nombreux dégâts ont été signalés.

Sur l'île Bougainville, une région autonome de Papouasie Nouvelle-Guinée qui cherche à obtenir son indépendance, le cyclone a détruit des infrastructures essentielles, comme des routes et des ponts, et gravement perturbé les chaînes d'approvisionnement alimentaire, a indiqué samedi le gouvernement régional dans un communiqué. Les écoles ont été fermées cette semaine.

Onze personnes ont été tuées dans la région, dont huit dans un glissement de terrain.

L'accès à Panguna, où se trouve une mine d'or et de cuivre qui fut autrefois parmi les plus grandes du monde, a été coupé.

Le président de la région autonome de Bougainville, Ishmael Toroama, a appelé la population à "ne pas perdre espoir" dans un communiqué vendredi.

Aux îles Salomon, de fortes répercussions du cyclone ont été ressenties dans les communautés isolées des provinces de l'Ouest et de Choiseul.

AFP

Le Sénat examine la loi Darmanin, les avocats mobilisés dans toute la France

JUSTICE CRIMINELLE - Le Sénat a commencé lundi à examiner la réforme de la justice criminelle défendue par Gérald Darmanin, au terme d'une journée de protestation des avocats, mobilisés dans toute la France pour s'opposer à l'instauration d'une nouvelle procédure de "plaider-coupable".

Face au volume croissant des dossiers, un "tsunami" qui fait craindre "l'effondrement de la justice criminelle", le projet de loi du gouvernement "entend non pas accélérer ou rendre expéditive la justice, mais la rendre à peu près humaine", a lancé le garde des Sceaux en ouverture des débats dans l'hémicycle de la chambre haute. Les sénateurs reprendront leur discussion mardi, et devraient adopter le texte en fin d'après-midi.

Avec pancartes et drapeaux, des milliers d'avocats s'étaient rassemblés un peu plus tôt dans plusieurs villes de France, de Paris à Toulouse en passant par Lille et Montpellier, dans une opération "justice morte" contre ce projet de loi qui se fera selon eux "au détriment des droits de la défense et des victimes".

PEINES INFÉRIEURES

En réponse, le ministre de la Justice a promis de chercher jusqu'au bout le "consensus" au Parlement, espérant répondre aux "critiques" et aux "caricatures" véhiculées par les opposants à sa réforme, qu'il juge nécessaire pour désengorger les cours criminelles et réduire "l'attente insupportable" des victimes jusqu'au procès.

Non moins de 6 000 dossiers criminels sont en attente de jugement dans les juridictions françaises, une embolie croissante qui fait planer des risques de libération de personnes avant qu'elles ne soient jugées. D'où cette proposition de "procédure de jugement des crimes reconnus", déjà existante en matière délictuelle.

C'est la mesure phare du texte : en échange d'une reconnaissance intégrale des faits par l'accusé – le "plaider-coupable" –, une peine lui est proposée par le parquet lors d'un entretien préalable. S'il l'accepte, le temps entre la fin de l'instruction et le procès pourra être raccourci, tout comme l'audience, elle-même réduite à une demi-journée, sans témoins ni experts appelés à la barre. Les peines encourues seraient alors inférieures d'un tiers.

Selon les estimations de la Chancellerie, cette procédure de "plaider-coupable", activée uniquement avec l'accord du parquet et de la victime, pourrait concerner 10 à 15 % des dossiers criminels.

Les avocats sont vent debout. "Le plaider-coupable réduit le droit des victimes à être entendues dans un procès", affirme à l'AFP Christophe Bayle, président de la Conférence



Des milliers d'avocats ont manifesté dans plusieurs villes de France.

des bâtonniers. "Les remèdes proposés sacrifient les principes fondamentaux de la justice criminelle et du procès pénal", appuie Julie Couturier, présidente du Conseil national des Barreaux.

Les magistrats, eux, sont beaucoup plus partagés. Le plus haut procureur de France, Rémy Heitz, a exprimé son soutien au plaider-coupable criminel. Le principal syndicat, l'Union syndicale des magistrats (USM), n'y est pas opposé non plus, au contraire du Syndicat de la magistrature, classé à gauche.

Le gouvernement compte aussi sur l'opinion pour convaincre : selon un sondage Ifop paru lundi, 73 % des personnes interrogées estiment qu'en matière criminelle, il est préférable que "l'auteur soit condamné plus rapidement après avoir reconnu les faits", contre 27 % favorables à un procès classique devant une cour d'assises.

GARANTIES SUPPLÉMENTAIRES

Au Parlement, les inquiétudes des avocats sont partagées par la gauche, opposée au texte. "Rendre

la justice dans un bureau et en secret n'est pas notre conception de la justice", s'alarme la sénatrice socialiste Marie-Pierre de La Gontrie.

La droite et les centristes, qui dominent majoritairement le Sénat, s'accordent également pour dire que le dispositif ne constituera aucunement une solution miracle face au manque de moyens de la justice. Mais ils la jugent intéressante, notamment dans certains cas, lorsque la victime peut avoir intérêt à éviter une longue procédure une fois les aveux obtenus.

En commission des Lois, les sénateurs ont d'ailleurs circonscrit cette procédure, excluant certains crimes sexuels de son champ (viol sur mineur, viol aggravé...).

Ils ont aussi prévu une consultation préalable de la victime présumée par le parquet, pour l'informer des peines envisagées. "Cette contrepartie pour la victime est totalement novatrice. Avec ces garanties, je trouve qu'on arrive à un système équilibré qui pourra répondre à certains cas mais qui, en aucun cas ne répondra à lui seul à l'embolie de la justice criminelle", a insisté le rapporteur LR David Margueritte.

AFP

TRAVAIL

Le 1^{er}-Mai restera "férié, chôme et payé"

Le 1^{er}-Mai est le "seul jour férié, chôme et payé", et ce principe "doit continuer" : le gouvernement a renvoyé lundi soir sine die la loi permettant d'élargir le travail ce jour-là en France mais annoncé qu'il souhaitait engager un dialogue avec certains commerces de proximité.

Le gouvernement fera des propositions "de court et moyen terme" pour les commerçants de proximité qui souhaitent employer du personnel le 1^{er}-mai, et les professions concernées seront reçues "à Matignon dès cette semaine", a déclaré lundi soir le Premier ministre Sébastien Lecornu.

"Le gouvernement souhaite un dialogue social approfondi avec les partenaires sociaux sur le périmètre des activités et commerces concernés par un travail le 1^{er} Mai. Seul un dialogue de branche le permettra", a-t-il écrit sur X peu après la décision de l'exécutif de ne pas faire avancer au Parlement un texte porté le chef de Renaissance Gabriel Attal visant à faciliter le travail le 1^{er}-mai dans les commerces de proximité.

"Il est également urgent dans cette démarche de se recentrer et de prioriser les commerces indépendants de la boulangerie et des fleuristes. C'était notre priorité : force est de constater qu'elle s'est diluée, créant

des inquiétudes qui ont fragilisé la proposition de loi", a-t-il précisé.

"UNE LOI NÉCESSAIRE"

Peu avant, le ministre du Travail Jean-Pierre Farandou avait annoncé avoir renvoyé sine die la loi permettant d'élargir le travail le 1^{er}-Mai en France, à l'issue d'une rencontre avec les cinq syndicats représentatifs (CFDT, CGT, FO, CFE-CGC et CFTC), demandée par Matignon.

"J'ai entendu les inquiétudes des organisations syndicales et je veux être clair, le 1^{er}-Mai n'est pas une journée comme les autres. C'est la journée des travailleurs et des travailleuses,

c'est le seul jour férié, chôme et payé. Ce principe général doit continuer à prévaloir même si certaines dérogations sont possibles", a assuré le ministre du Travail.

"Les professions qui le souhaitent pourront engager des négociations de branche", a-t-il fait valoir. Ensuite, "nous prendrons en compte leurs conclusions pour les sécuriser par la loi, parce que (...) nous pensons qu'une loi sera nécessaire pour amender (celle) existante". Il a promis d'"apporter une réponse avant le 1^{er} mai 2027 à l'insécurité juridique actuelle".

Depuis vendredi et le rejet tactique de la proposition de loi portant

sur le travail le 1^{er}-Mai, syndicats et partis de gauche étaient vent debout contre ce texte et la manœuvre. La proposition de loi aurait permis le travail de salariés ce jour férié dans des commerces de bouche de proximité comme les boulangeries, pâtisseries, primeurs, boucheries, fleuristes, mais aussi dans des établissements culturels (cinémas, théâtres).

Grâce à la motion de rejet, le texte pouvait être adopté sans que les députés ne l'aient examiné en première lecture, après une commission mixte paritaire (CMP) finalement écartée par le Premier ministre.

AFP

Œuvres pillées durant la colonisation : l'Assemblée examine une loi très "attendue"

ART - Des décennies après les premiers appels à rendre à leurs pays d'origine des œuvres d'art, les députés ont commencé lundi à examiner un projet de loi très attendu en Afrique pour faciliter les restitutions par la France d'œuvres pillées durant la colonisation.

Annoncé de longue date et plusieurs fois repoussé, le texte promis par Emmanuel Macron en 2017, lors d'un discours à la jeunesse africaine à Ouagadougou, a commencé lundi après-midi son examen dans l'hémicycle. Il a déjà été adopté à l'unanimité au Sénat fin janvier.

"Cette loi est attendue en France et dans le monde entier", a souligné la ministre de la Culture Catherine Pégard, estimant qu'il ne s'agit-là pas seulement d'un "outil juridique", mais de l'illustration du choix "d'ouvrir une nouvelle page de notre Histoire".

Les demandes de restitution ne sont pas nouvelles depuis les indépendances. Mais elles se heurtent à la résistance des grands musées occidentaux, et sont reléguées au second plan avant d'être portées à nouveau avec force au début des années 2010.

Après son élection, Emmanuel Macron en fait une promesse politique. Neuf ans plus tard, les restitutions se comptent sur les doigts d'une main. La France fait office de pionnière en Europe, avec un premier retour hautement symbolique de 26 trésors d'Abomey au Bénin et du sabre d'El Hadj Omar au Sénégal en 2020.

Mais il aura ensuite fallu attendre cinq ans, pour qu'un "tambour parler" confisqué à la Côte d'Ivoire

depuis 1916, le "Djidji Ayokwe", soit restitué en ce début d'année.

En cause ? Le principe d'inaliénabilité des collections publiques, qui oblige à passer par des lois spécifiques, au compte-gouttes, dans un agenda parlementaire surchargé et ébranlé par l'instabilité.

Ainsi cette loi se veut "un cadre clair pour organiser les restitutions à venir et gagner en efficacité", a défendu la ministre.

Celle-ci permettra de faciliter les restitutions en passant désormais par décret, plutôt que par un processus législatif long et incertain.

La ministre a vanté "des critères strictement définis", notamment pour s'assurer du caractère illicite ou non de l'appropriation et "un double encadrement", avec la consultation obligatoire de deux commissions, l'une scientifique, et l'autre où le Parlement sera représenté, pour avis.

Le projet de loi ne vise que les biens ayant été acquis entre 1815 et 1972, soit entre le début du second empire colonial français et l'entrée en vigueur d'une convention de l'Unesco fixant un régime de restitution dans le droit international.

"NI DÉNI NI REPENTANCE"

Les groupes de gauche ont cependant plaidé pour supprimer ces



© Christophe Archambault / AFP

■ Le projet de loi examiné à l'Assemblée vise à faciliter les restitutions d'œuvres pillées durant la colonisation.

bornes temporelles. Des députés ont déploré par exemple que le Codex Borbonicus, un trésor gardé au Palais Bourbon réclamé par le Mexique, n'entre pas dans son champ d'application.

À ce jour, les "demandes" de restitution "ne sont pas nombreuses", une dizaine en tout, selon le ministre, mais une fois la loi promulguée, elles devraient commencer à affluer.

Parmi elles, l'Algérie réclame des effets personnels de l'émir Abdelkader, héros anticolonial, et le Mali des pièces du trésor de Ségou. Le Bénin, déjà destinataire de 26 objets ces dernières années, a également transmis d'autres demandes, comme pour une statue du dieu Gou.

Alors que plusieurs anciennes colonies sont désormais dirigées par des régimes hostiles à la France, cette loi revêt un caractère diplomatique sensible.

Le Rassemblement national voudrait ainsi circonscrire les restitutions aux États avec qui les relations seraient "cordiales", ciblant en particulier l'Algérie, et s'inquiète d'une loi qui validerait un discours fondé "sur la repentance", selon la députée RN Florence Joubert.

De l'autre côté du spectre politique, le groupe écologiste regrette que le mot "colonisation" soit totalement absent du texte. "Refuser de nommer, c'est édulcorer, et édulcorer, c'est déjà renoncer à comprendre", a dénoncé

la députée Sophie Taillé-Polian (Génération.s).

C'est une loi "qui n'est ni dans le déni ni dans la repentance", a fait valoir lors de son examen en commission la ministre vantant un texte "qui permet d'apaiser les mémoires".

Cette loi vient compléter un triptyque législatif, après deux lois-cadres adoptées en 2023, la première visant les biens spoliés par les nazis, la seconde les restes humains.

Cette dernière, réservée aux demandes provenant d'États étrangers, ne s'applique pas aux Outre-mer.

AFP

■ PROCRÉATION

PMA pour toutes : les délais d'attente restent élevés mais se stabilisent

Quatre ans après la loi "PMA pour toutes", les délais d'attente pour bénéficier d'une procréation médicalement assistée avec dons de gamètes restent élevés mais se stabilisent, selon l'agence de la biomédecine qui appelle les donneurs à ne pas relâcher leurs efforts.

"Après plusieurs années de hausse, le délai de prise en charge semble se stabiliser", souligne l'agence dans un communiqué publié mardi et portant sur l'année 2025. "Pour une AMP (ou PMA) avec don de spermatozoïdes, le délai moyen est de 17,7 mois, égal à celui de 2024. Bien que ce niveau soit stable, il reste élevé, indiquant des tensions persistantes entre l'offre et la demande".

Selon les territoires, les délais peuvent en effet varier de 8 à 28 mois, avec de fortes tensions constatées entre autres dans certains centres d'Ile-de-France, de Bourgogne Franche-Comté, de Nouvelle-Aquitaine et de la Réunion, ajoute-t-elle.

Dans le détail, plus de 5 300 personnes ont pu accéder à une première tentative de PMA avec dons de spermatozoïdes l'an dernier, soit

une hausse de 10,4 % sur un an. Tous types de profils confondus, le nombre de personnes en attente d'un don de spermatozoïdes est en baisse, passant de 10 600 à fin 2024 à 8 700 à fin 2025, ajoute l'agence de biomédecine.

Une file d'attente qui diminue, et ce malgré une demande qui, quatre ans après la loi de bioéthique ouvrant la PMA aux femmes seules et aux couples de femmes, reste élevée avec

plus de 12 000 demandes enregistrées, "soit un volume six fois supérieur" à celui observé avant 2021.

Cette demande, qui est relativement stable sur un an (+3 %), provient de plus en plus de femmes seules (47 %, contre 45 % en 2024 et 44 % en 2023), devant les femmes en couple avec une femme (38,8 %) et les femmes en couple avec un homme (14,2 % contre 17 % en 2024 et 18 % en 2023).

Concernant les dons, 1 015 candidats au don de spermatozoïdes ont été recensés en 2025. Le nombre de donneuses d'ovocyte a franchi, lui, pour la première fois le seuil des 1 000 (1 050). "Malgré cette évolution, plus de 2 700 personnes restent en attente d'une prise en charge à fin 2025" et les délais "restent longs, avec une moyenne de 22 mois en 2025", contre 24 mois en 2024, peut-on lire.

AFP

Trump s'en prend au pape après son message antiguerre

MOYEN-ORIENT - Le président américain Donald Trump a affirmé dimanche qu'il n'est "pas un grand fan" du pape Léon XIV, qui avait la veille prononcé une virulente allocution contre la guerre, et s'est livré à une violente diatribe contre lui sur les réseaux sociaux.

“Je ne suis pas un grand fan du pape Léon. C'est quelqu'un de très progressiste, et c'est un homme qui ne croit pas à la lutte contre la criminalité”, a déclaré M. Trump aux journalistes à la base militaire d'Andrews, dans le Maryland.

Il a accusé le souverain pontife de “faire joujou avec un pays qui souhaite se doter de l'arme nucléaire”, en référence à l'Iran. Peu après, Donald Trump a publié un long message sur son réseau Truth Social, accusant pêle-mêle Léon XIV de soutenir le programme d'armement nucléaire iranien, de s'être opposé à l'opération militaire américaine au Venezuela en janvier et de rencontrer des sympathisants de l'ex-président démocrate Barack Obama, entre autres.

“Le pape Léon est FAIBLE face à la criminalité, et catastrophique en matière de politique étrangère”, débute le message du président américain.

Il y soutient plus loin que Léon XIV a été nommé pape “*simplement parce qu'il est Américain, et que [l'Église, NDLR] s'est dit que ce serait la meilleure façon de gérer le président Donald J. Trump*”, affirmant : “*Léon ne serait pas au Vatican si je n'étais pas à la Maison Blanche.*” “*Je ne veux pas d'un pape qui critique le président des États-Unis, car je fais*

exactement ce pour quoi j'ai été élu, DE FACON ECRASANTE, à savoir faire baisser la criminalité à des niveaux historiquement bas et créer le plus grand marché boursier de l'histoire”, a aussi écrit le président républicain.

Donald Trump a accompagné son message d'une image générée par intelligence artificielle dans lequel on le voit, en tige blanche et rouge, apposer sa main sur le front d'un malade sur un lit d'hôpital, entouré de personnes en prière, et sur fond de drapeau américain, de Statue de la Liberté, d'avions de chasse, d'aigles et d'autres figures dans le ciel.

Dans l'une de ses plus virulentes critiques des conflits qui embrasent la planète, notamment au Moyen-Orient, Léon XIV avait déclaré samedi que la foi était nécessaire “*pour affronter ensemble ce moment dramatique de l'Histoire.*” “*Assez de l'idolâtrie du moi et de l'argent ! Assez des démonstrations de force ! Assez de guerre ! La véritable force se manifeste en servant la vie*”, avait lancé le pape américain lors d'une veillée de prière pour la paix à la basilique Saint-Pierre de Rome.

“*Chers frères et sœurs, il existe certainement des responsabilités impératives qui incombent aux dirigeants des nations. Vers eux nous nous écrivons : arrêtez ! Il est temps de faire la paix ! Asseyez-vous à la table du dialogue et de*



la médiation, et non à la table où se planifie le réarmement et où se décident des actions meurtrières !”, avait-il également lancé.

Comme il l'a déjà fait par le passé, il n'a cité aucun responsable politique par son nom et n'a pas désigné de pays en particu-

lier. Depuis son élection en mai 2025, Léon XIV, né à Chicago, a pris une position claire contre certaines décisions de l'administration Trump, tout en maintenant ouverts les canaux de communication.

AFP

■ IRAN

Blocus : l'Iran dénonce une “violation grave de sa souveraineté”

L'Iran a dénoncé lundi une “violation grave de sa souveraineté” après l'entrée en vigueur du blocus maritime imposé par les États-Unis contre les ports iraniens dans le Golfe et en mer d'Oman.

“L'imposition de ce blocus maritime constitue une violation grave de la souveraineté et de l'intégrité territoriale de la République islamique d'Iran”, a écrit l'ambassadeur iranien à l'ONU Amir Saeid Iravani dans une lettre au secrétaire général des Nations unies Antonio Guterres vue par l'AFP.

Cette “*mesure illégale constitue également une violation sérieuse des principes fondamentaux des lois de la mer*”, ajoute le diplomate.

L'acte “*illégal*” des États-Unis “*représente une menace grave sur la paix et la sécurité internatio-*

nales, et exacerbe manifestement le risque d'escalade dans une région très volatile”, explique M. Iravani.

Dans un courrier séparé au secrétaire général, l'ambassadeur iranien a demandé aux pays de la région abritant des bases militaires américaines de payer des “*dédommagements*” pour avoir selon lui autorisé les États-Unis à lancer des “*attaques armées illégales visant des objectifs civils*” en territoire iranien.

Le Bahreïn, l'Arabie saoudite, le Qatar, les Émirats arabes unis et la Jordanie “*devraient dédommager entièrement la République islamique d'Iran, incluant des com-*

pensations pour tous les dommages matériels et moraux subis à cause de leurs actes internationalement illicites”, écrit-il.

Ils ont, selon l'ambassadeur, non seulement laissé les États-Unis mener des frappes contre l'Iran depuis leur sol mais aussi “*certaines fois, des attaques armées illégales visant des objectifs civils (en Iran) ont été menées directement*” par les cinq nations.

Ces pays, alliés de Washington, ont démenti être partie prenante ou avoir participé au conflit armé.

Les frappes massives lancées par les États-Unis et Israël depuis le



■ Un navire au détroit d'Ormuz, au large de la côte de la province de Musandam à Oman, le 12 avril 2026.

début de la guerre contre l'Iran le 28 février ont détruit de nombreuses infrastructures civiles et militaires sur le territoire iranien et fait un nombre indéterminé de victimes.

Une fragile trêve est en place alors que des pourparlers à Islamabad pour mettre fin au conflit ont échoué dimanche.

Peter Magyar promet un “changement complet de régime”

HONGRIE - Peter Magyar a promis lundi de tout faire pour “garantir une nouvelle ère en Hongrie”, au lendemain de sa victoire écrasante contre le parti Fidesz du dirigeant nationaliste Viktor Orbán, qui régnait en maître sur le pays depuis 16 ans.

Le futur Premier ministre hongrois, âgé de 45 ans, a estimé que “le peuple hongrois” n’avait pas voté “pour un simple changement de gouvernement, mais pour un changement de régime complet”. Pour accélérer l’alternance, il a appelé le président Tamas Sulyok à convoquer la nouvelle assemblée issue des élections “le plus vite possible”. M. Sulyok, un proche de Viktor Orbán, dispose de 30 jours pour le faire. En attendant, le gouvernement actuel est censé ne continuer à gérer que les affaires courantes.

Le conservateur pro-européen a affirmé qu’il rétablirait l’État de droit, se félicitant d’avoir obtenu la majorité des deux tiers des sièges au Parlement qui lui permettent de réviser la Loi fondamentale. Parmi ces modifications, il s’est engagé à limiter à deux le nombre de mandats de Premier ministre, “soit un total de huit ans”.

Ce novice en politique, et ancien membre du Fidesz, a surgi sur le devant de la scène politique début 2024 et réussi en deux ans à construire un mouvement d’opposition capable de terrasser un Viktor Orbán qui avait pourtant forgé le système électoral à son avantage et mis au pas les médias.

Dans la nuit, juché sur une estrade installée sur les bords du Danube, il avait affirmé que ses électeurs et lui avaient “libéré la Hongrie”, sous les acclamations de dizaines de milliers de personnes.

Viktor Orbán, 62 ans, a rapidement concédé sa défaite, prenant acte de résultats “douloureux mais sans ambiguïté”.

“PAS UN AGNEAU”

Cette déroute de celui qui a érigé son pays de 9,5 millions d’habitants en modèle de démocratie illibérale, porte également un coup aux mouvements nationalistes à travers le monde, pour qui il était devenu un modèle. C’est le cas en particulier du camp “MAGA” du président américain Donald Trump, qui n’avait pas ménagé ses efforts pour le soutenir.

“Il s’agit d’une défaite retentissante pour l’autoritarisme, dont l’écho



■ Ce novice en politique, et ancien membre du Fidesz, a surgi sur le devant de la scène politique début 2024 et réussi en deux ans à construire un mouvement d’opposition capable de terrasser un Viktor Orbán qui avait pourtant forgé le système électoral à son avantage et mis au pas les médias.

dépasse largement les frontières de la Hongrie”, analyse le centre de réflexion américain Center for American Progress.

Le vice-président américain JD Vance, qui s’était rendu à Budapest apporter son soutien à M. Orbán avant le scrutin, s’est dit hier “attristé” de la défaite du dirigeant, tout en assurant que les États-Unis travailleraient “très bien” avec son successeur.

REMERCIEMENT À PÉKIN ET MOSCOU

Plusieurs dirigeants européens ont félicité le vainqueur, dont le président français Emmanuel Macron et le Premier ministre polonais Donald Tusk, à qui Peter Magyar compte réserver sa première visite début mai. La présidente de la Commission européenne, Ursula

von der Leyen, s’est, elle, réjouie que la Hongrie ait “choisi l’Europe”.

Selon Robert Laszlo, du centre de réflexion Political Capital, l’une des tâches les plus urgentes de Peter Magyar est “de sauver les fonds de l’Union européenne actuellement gelés” en raison notamment des atteintes à l’État de droit par Viktor Orbán. “Il fera tout son possible pour les débloquer”, avant une première échéance en août.

S’il est prêt à renouer des liens apaisés avec Bruxelles, après les tensions de la période Orbán qui maniait régulièrement son droit de veto pour bloquer les politiques européennes, dont fin mars contre un prêt de 90 milliards d’euros à l’Ukraine, “cela ne veut pas dire que Peter Magyar sera un agneau”, en particulier sur la question de l’Ukraine, ajoute l’analyste.

Peter Magyar, qui n’a jamais caché son opposition à une procédure accélérée en faveur de Kiev, a d’ailleurs signifié dès lundi qu’il était “exclu” d’admettre ce pays en guerre dans le bloc des 27. Il a aussi affirmé que toute normalisation des relations avec l’Ukraine “devra être précédée du règlement de la question des droits de la minorité hongroise qui y vit”.

Avant le scrutin, Viktor Orbán avait mis en avant ses amitiés solides à travers le monde, “des États-Unis à la Chine, en passant par la Russie et le monde turc”.

Peter Magyar a tenu, lui, à remercier la Russie et la Chine d’avoir “accepté avec respect” sa victoire et d’être “ouverts à une coopération pragmatique”, refusant de “se tirer une balle dans le

pied” en coupant totalement les hydrocarbures russes.

Outre son charisme, il doit sa victoire à la lassitude de la population face à “la corruption au plus haut niveau, l’inflation la plus élevée de toute l’Europe, la dégradation du niveau de vie”, estime M. Laszlo. Il a aussi “réussi à mobiliser la génération Z avec des messages positifs, fondés sur l’espoir”, estime la politologue Edit Zgut-Przybylska, de l’Académie polonaise des sciences.

“Enfin, c’est tellement bon d’être Hongrois. C’est comme un poids en moins sur nos épaules”, a déclaré à l’AFP Csilla Bekesi, 25 ans, au milieu d’une foule en liesse dans la nuit.

Par Peter Murphy et Andras Rostovanyi pour l’AFP

ANNONCES LÉGALES

ARRÊTÉ N°2855 CM DU 26 DÉCEMBRE 2018 RELATIF AU TARIF ET AUX MODALITÉS DE PUBLICATION DES ANNONCES JUDICIAIRES ET LÉGALES. ARRÊTÉ N°3124 CM DU 24 DÉCEMBRE 2019 MODIFIANT L'ARRÊTÉ N°2855 CM DU 26 DÉCEMBRE 2018

TRIBUNAL MIXTE DE COMMERCE
DE PAPEETE

AUDIENCE DU 23/02/2026

Clôture pour insuffisance d'actif de :

TUAIIRA Heinui Edmé RCS PAPEETE 2017A00202 - Activité : Blanchisserie -Anciennement : PK 156 côté montagne - Punaauia BP 50617 98716 PIRAE

TRIBUNAL MIXTE DE COMMERCE
DE PAPEETE

AUDIENCE DU 09/03/2026

Liquidation judiciaire immédiate de :

API Sunset SARL RCS PAPEETE 2024B00121 - Activité : Loueur en meublé de tourisme, exploitation d'un restaurant et d'un bar (préparation et vente de plats cuisinés, sur place, à emporter et en livraison, vente de boissons chaudes ou froides avec ou sans alcool), prestations évènementielles et de loisir à caractère touristique et culturel. - PK 15.500 côté mer - Servitude Sage 98718 PUNAAUIA
Date de cessation des paiements le 25/02/2026.
Liquidateur judiciaire : Jean Christophe TOURON Fare Tony BP 42237 98713 PAPEETE

Madame COWAN Kimberley Hawaiki Jeanne RCS PAPEETE 2015A01694 - Activité : Artisanat - Bijouterie fantaisie - Bijouterie de luxe - Fabrication de cosmétiques, bougies et détergents - Consultante financière - PK 5,5 côté mer Maharepa 98728 MOOREA-MAIAO
Date de cessation des paiements le 27/01/2026.
Liquidateur judiciaire : Tamatea ANCEL BP 3658 98713 PAPEETE

Monsieur TEFAATAU Daniel RCS PAPEETE 2010A01625 - Activité : Travaux en tous genres -- PK 11 résidence Amoe Lot 27 98709 MAHINA
Date de cessation des paiements le 11/02/2026.
Liquidateur judiciaire : Tamatea ANCEL BP 3658 98713 PAPEETE

Les déclarations de créances sont à déposer dans le délai de deux mois au plus tard de l'insertion à paraître au Journal Officiel de la Polynésie Française (JOPF), auprès des liquidateurs sus-désignés.

Ouverture d'une procédure de redressement judiciaire à l'égard de :

Tahiti Wine Bar SAS RCS PAPEETE 2022B00295 - Activité : Bar de dégustation, débitant de boissons alcoolisées, d'alimentation et hygiéniques à consommer sur place - lotissement Te Maru Ata - Punaauia c/o Jimmy Petit BP 14175 98701 ARUE
Représentant des créanciers : Jean Christophe TOURON Fare Tony BP 42237 98713 PAPEETE
Date de cessation des paiements le 03/03/2026.

PEARLY INVESTISSEMENTS SARL RCS PAPEETE 2000B00241 - Activité : Importateur. Négociant - rue Paul Gauguin Fare Tony BP 40167 98713 PAPEETE
Représentant des créanciers : Maurice BAUD BP 4552 98713 PAPEETE
Date de cessation des paiements le 23/04/2025.

Monsieur TETARIA Heiarui Bruce Raoul RCS PAPEETE 2007A01104 - Activité : Vente de bijoux, sacs, accessoires et divers - Importateur - Commissionnaire - rue Albert Leboucher - Immeuble Lai Woa 98714 PAPEETE
Représentant des créanciers : Maurice BAUD BP 4552 98713 PAPEETE
Date de cessation des paiements le 05/02/2026.

Les déclarations de créances sont à déposer dans le délai de deux mois au plus tard de l'insertion à paraître au Journal Officiel de la Polynésie Française (JOPF), auprès des représentants des créanciers sus-désignés.

Clôture pour extinction du passif de :

Monsieur AH SING Gérard RCS PAPEETE 2003A00848 - Activité : Travaux en tous genres (clôture, jardinage, carrelage) -Anciennement : PK 1 côté montagne Afaahiti Taravao BP 7207 98719 HITIAA-O-TE-RA

Clôture pour insuffisance d'actif de :

SARL TEATAHA P/H RCS PAPEETE 2011B00159 - Activité : Achat, vente en gros, demi-gros de tous produits.-Anciennement : PK 4500 côté mer BP 62956 98702 FAAA

SARL PAX INTERNATIONAL RCS PAPEETE 1993B00061 - Activité : Création, promotion, acquisition, gestion de transports, transformation, participation et toutes opérations industrielles et commerciales et financières. -Anciennement : ou 4 route de Villadonel 11 avenue Bruat à Papeete 11600 SALSIGNE

SARL EURL CHAMP RCS PAPEETE 2004B00211 - Activité : Achat et revente de toutes marchandises. -Anciennement : rue François Cardella BP 2427 98713 PAPEETE

SARL FAAHEI RCS PAPEETE 2003B00298 - Activité : Distributeur de carburant. Négoce. -Anciennement : PK 5 800 côté montagne - Heiri BP 62716 98702 FAAA

SARL GOHAN CAFE RCS PAPEETE 2019B00082 - Activité : L'exploitation de restaurants et débits de boissons non alcoolisées, la livraison et la vente à emporter, l'organisation de jeux de société et événements. -Anciennement : 12 Servitude Manuhoe BP 2894 98713 PAPEETE

BELLAIS Vaea RCS PAPEETE 1999A00187 - Activité : Couturier pour dames en chambre -Anciennement : quartier Pinai route Pamatai lot 110 98704 FAAA

TUAIIRA Heinui Edmé RCS PAPEETE 2017A00202 - Activité : Blanchisserie -Anciennement : PK 156 côté montagne - Punaauia BP 50617 98716 PIRAE

TRIBUNAL MIXTE DE COMMERCE
DE PAPEETE

AUDIENCE DU 23/03/2026

Liquidation judiciaire immédiate de :

T&T Gestion SARL RCS PAPEETE 2022B00266 - Activité : La propriété et la gestion de toutes participations dans toutes sociétés quelle qu'en soit la forme. - avenue Georges Clémenceau - Immeuble Levy Face Fare Loto - Papeete BP 62046 98702 FAAA
Date de cessation des paiements le 28/01/2026.
Liquidateur judiciaire : Maître Maurice BAUD BP 4552 98713 PAPEETE

NAOS SARL RCS PAPEETE 2022B00258 - Activité : édition de journaux - résidence Taina - Punaauia BP 63236 98702 FAAA
Date de cessation des paiements le 12/03/2026.
Liquidateur judiciaire : Maître Maurice BAUD BP 4552 98713 PAPEETE

Monsieur TEMAURIORAA Jeff RCS PAPEETE 2009A01616 - Activité : Travaux de construction - PK 18.5 côté mer - Atihaa Haapiti Paopao BP 183 98728 MOOREA-MAIAO
Date de cessation des paiements le 18/02/2026.
Liquidateur judiciaire : Jean Christophe TOURON Fare Tony BP 42237 98713 PAPEETE

Monsieur MARITERAGI Tauhere Tepuavaarii Ishtar RCS PAPEETE 2021A00217 - Activité : Travaux de construction - PK 12.300 côté mer Vairao 98722 HITIAA-O-TE-RA
Date de cessation des paiements le 24/02/2026.
Liquidateur judiciaire : Tamatea ANCEL BP 3658 98713 PAPEETE

Madame TUPEA Mistinguett Matarii née TEHAHETUA RCS PAPEETE 2010A01512 - Activité : Transport terrestre sanitaire - PK 24.200 côté montagne Tiarei 98708 HITIAA-O-TE-RA
Date de cessation des paiements le 29/09/2025.
Liquidateur judiciaire : Maître Maurice BAUD BP 4552 98713 PAPEETE

Les déclarations de créances sont à déposer dans le délai de deux mois au plus tard de l'insertion à paraître au Journal Officiel de la Polynésie Française (JOPF), auprès des liquidateurs sus-désignés.

Liquidation judiciaire immédiate sur résolution de plan de :

Monsieur KOHUMOETINI Robert RCS PAPEETE 1984A00697 - Activité : Boulangerie - Hakahau 98745 UA-POU
Date de cessation des paiements le 20/01/2026.
Liquidateur judiciaire : Tamatea ANCEL BP 3658 98713 PAPEETE

Les déclarations de créances sont à déposer dans le délai de deux mois au plus tard de l'insertion à paraître au Journal Officiel de la Polynésie Française (JOPF), auprès du liquidateur sus-désigné.

Conversion en liquidation judiciaire de :

SARL FIRE BOX RCS PAPEETE - 2019B00081 - Activité : traiteur - 4 BIS Avenue Georges Bambridge - Papeete BP 40667 98717 PUNAAUIA
Liquidateur judiciaire : Jean Christophe TOURON Fare Tony BP 42237 98713 PAPEETE

LAU SARL RCS PAPEETE - 1996B00036 - Activité : La société a pour objet : - La création et l'exploitation de tous fonds de pâtisserie, restaurant, plats cuisinés à consommer sur place ou emporter et plus particulièrement la création d'un fonds de restaurant et pâtisserie à Punaauia PK 15. - - PK 15,100 côté montagne Tamanu BP 380995 98717 PUNAAUIA
Liquidateur judiciaire : Tamatea ANCEL BP 3658 98713 PAPEETE

Monsieur TAVI Naiti Valentin RCS PAPEETE - 2015A02427 - Activité : Travaux de construction - Importation - Location d'engins - Location de matériels et de structures - PK 4.2 côté montagne Toahotu 98724 HITIAA-O-TE-RA
Liquidateur judiciaire : Maître Maurice BAUD BP 4552 98713 PAPEETE

Ouverture d'une procédure de redressement judiciaire à l'égard de :

Madame BRANDER Noéline Papsy RCS PAPEETE 2015A00640 - Activité : Carrelage - , 44 rue Georges Pambrun C/O Gérard Martin - Papeete Punaauia Centre BP 2884 98717 PUNAAUIA
Représentant des créanciers : Tamatea ANCEL BP 3658 98713 PAPEETE
Date de cessation des paiements le 12/03/2026.

Madame OLDHAM Heiata Barbara Eliane Titaina RCS PAPEETE 2015A00284 - Activité : Négociant de véhicule d'occasion et de pièces détachées neuve et d'occasion - Entretien et réparation de véhicule - Pose de film solaire sur véhicule et bâtiment - Travaux de terrassement - Import - Pk 39.5 Côté Montagne - Quartier Pahara 98712 PAPARA
Représentant des créanciers : Maurice BAUD BP 4552 98713 PAPEETE
Date de cessation des paiements le 07/08/2025.

Les déclarations de créances sont à déposer dans le délai de deux mois au plus tard de l'insertion à paraître au Journal Officiel de la Polynésie Française (JOPF), auprès des représentants des créanciers sus-désigné.

POLYBOX

Self-stockage • N°1 à TAHITI

Location de BOX toutes tailles (2 à 28m²) • Accès 24H/24H • 7J/7J



... ET MÊME CHEZ VOUS ! (transport en plus)

87 28 65 69

Costa®

Les Biscuits préférés
des Polynésiens



AH SING IMPORT Arue PK3,2

Tél 40.50.99.00 • Fax. 40.42.17.30 • ahsing@mail.pf

ESOTERISME



VOYANTE REUNIONNAISE
MME BENOIT

Si vous êtes inquiets pour un ou plusieurs projets ou problème familial, n'hésitez pas, vous aurez la réponse à vos attentes. Tél. 87 27 46 72 -

PENSION DE LA PLAGE À PUNAAUIA.

MR ALY GRAND VOYANT
INTERNATIONAL

Je résous tous vos problèmes : amour, chance au jeu, retour rapide de l'être aimé pour toujours, protection contre tout le mal, guérisseur, désenvoutement, difficultés familiales, etc. reçois 7/7 Patente n° T844712 Tél. 87 70 80 93

PLANTES



VENDS PALMIERS BOUTEILLES
À PARTIR DE 5000F. Contact
87289855

LOISIR



A VENDRE PLANCHES DE SURF
6'1 à 20 000F et 5'9 à 15 000F
Tél 89 740 858

EMPLOI

Société de charter
nautique basée à Raiatea

recherche son

RESPONSABLE TECHNIQUE (H/F).

EN CHARGE du suivi de la flotte, des équipes techniques, du suivi du stock et de la réglementation maritime.

PROFIL RECHERCHÉ : expérience nautique, rigueur, sens de l'organisation, bon relationnel, anglais indispensable.

ENVOYER votre lettre de motivation et cv à l'adresse mail suivante : contact@tahitiyachtcharter.com

CONSTRUCTION

CONSTRUCTION villas, entrepôts, charpentes, couvertures, piscines, murs de soutènement, pontons, renforcement de talus, Rénovation, Extension.

DEVIS GRATUIT

TEL : 89 53 26 49 / 89 51 23 60

TERRAIN

TERRAIN À VENDRE

COMMUNE DE ARUE

• **500M²+200M²** entièrement viabilisé, cloturé 28MF

• **2000M²** non viabilisé 36M.

Païement Cash souhaité

Tél : 87 700 419

STOCKAGE

NOUVEAU SUR FAA'A !

SELF-STOCKAGE, BOXS A LOUER,

20 PIEDS : 35 000 F/MOIS et

40 PIEDS : 45 000 F/ MOIS. POLYBOX

AU 87.28.65.69.

LOCATION / VENTE TERRAIN

POLYBOX CHERCHE TERRAINS

PLATS TOUTES SURFACES

• **DE 200 A 2 000 M²**

A LOUER OU A VENDRE

POURQUOI PAS VOTRE JARDIN !!!

ARUE, PIRAE, PPT OU FAAA.

TEL : 87.20.90.20.

BATEAU



VEND BATEAU ALU 15 PIEDS Avec

moteur mercure 20 ch. + remorque.

800 000 milles. A récupérer sur Papara.

Tel. 89 78 08 04.

MATERIEL PRO



SCIE A RUBAN MAKITA en état de

marche 75.000F. A récupérer sur

Papara Tel: 89 78 08 04

COMMUNIQUES

NOTICE D'IMPACT SUR L'ENVIRONNEMENT

Dans le cadre de l'instruction du permis d'aménager concernant un projet de terrassement en déblai/remblai pour la terre VAHI, Lot 4, Sections RN19 & RN31, sise sur la commune associée de Ruutia à Tahaa, la Commune de Tahaa informe le public qu'une Notice d'Impact sur l'Environnement a été réalisée conformément aux dispositions des articles D.171-2 et suivants du Code de l'Aménagement.

A compter du 13 avril 2026, cette Notice d'Impact est consultable à la mairie principale de Tahaa pendant un délai d'un mois, ainsi qu'à la Subdivision des ISLV de la Direction de la Construction et de l'Aménagement à Uturoa / Raiatea, durant la phase d'instruction administrative. Un registre pour le recueil des avis du public est ouvert dans chaque lieu de consultation.

COMMUNAUTÉ DE COMMUNES TEPORIONU'U
TRAVAUX D'ASSAINISSEMENT COLLECTIF
PAPEETE - PIRAE - ARUE

La communauté de communes TEPORIONU'U informe les riverains du démarrage des travaux de pose du réseau collectif d'assainissement.

Lot 3 : Tronçon TA-1/ TA-2 (SOCIÉTÉ POLYNÉSIE VRD)

Dans le cadre des travaux d'extension du réseau de collecte des eaux usées, la Communauté de Communes de TEPORIONU'U informe les automobilistes et les riverains de travaux sur la rue de l'Abbé Rougier et Rue Lagarde à Pirae.

Ces travaux seront réalisés principalement de nuit, et débuteront le lundi 13 Avril 2026. La circulation sera modifiée au niveau du rond-point près du lycée Don Bosco. Des aménagements de circulation seront mis en place au fur et à mesure de l'avancement afin de rediriger le trafic.

Pendant toute la durée du chantier, une signalisation horizontale et verticale adaptée ainsi que des barrières de sécurité seront installées. Il est demandé aux usagers de faire preuve de la plus grande prudence aux abords de la zone de travaux.

La zone d'intervention sera mobile et progressera à l'avancement. Des perturbations ponctuelles d'accès sont à prévoir, mais des dispositions spécifiques seront prises afin de maintenir l'accès aux commerces et aux habitations.

Pour toute observation (doléance, réclamation ou renseignement), vous pouvez contacter :

-PRVD, société en charge de la réalisation des travaux par courriel à l'adresse suivante :

info@polynesie-vrd.com

-PAE TAI PAE UTA, (gestion de l'environnement) : 40.42.29.80 ou 87.78.82.12

ou ptpu@ptpu.pf

-TEPORIONU'U, maîtrise d'ouvrage par courriel à l'adresse suivante :

contact@teporionuu.pf

Ces travaux sont autorisés par l'arrêté n°113-2026 du 23 Mars 2026 de la mairie de Pirae

EMPLOI

ASSISTANT(E) ADMINISTRATIF(VE)
& COMMERCIAL(E)

Vous intégrerez une équipe jeune et motivée dans le domaine de la presse écrite et serez rattaché(e) au service commercial

PROFIL RECHERCHÉ :

Titulaire d'un Bac +2 dans l'administration et commerciale
Expérience professionnelle dans le domaine,
avec une maîtrise de l'outil informatique (Excel, ODOO..).
Capacité de travailler en équipe, organisé(e)
et faire preuve de réactivité.

POSTE À POURVOIR : IMMÉDIATEMENT

Adressez votre CV + lettre de motivation + photo, par mail
à l'adresse suivante :

rh@fenuacommunication.com

STUDIO 87

EST PRIÉ DE CONTACTER TAHITI INFOS
POUR AFFAIRE LE CONCERNANT.
LE SERVICE COMPTABILITÉ TÉL 40 43 49 49

ANNONCES LEGALES

ARRÊTÉ N°2855 CM DU 26 DÉCEMBRE 2018 RELATIF AU TARIF ET AUX
MODALITÉS DE PUBLICATION DES ANNONCES JUDICIAIRES ET LÉGALES

ARRÊTÉ N°3124 CM DU 24 DÉCEMBRE 2019 MODIFIANT L'ARRÊTÉ
N°2855 CM DU 26 DÉCEMBRE 2018

ASSOCIATION SYNDICALE DU LOTISSEMENT
«O'VIRI»

L'Assemblée Générale Ordinaire des propriétaires du lotissement «O'VIRI» se déroulera le mercredi 22 avril 2026 à 17h00 au lot 19 du lotissement O'VIRI. Si le quorum n'est pas atteint, une nouvelle assemblée générale se tiendra à 17h30, le même jour.

L'ordre du jour est le suivant :

- 1-Élection du bureau syndical
- 2-Points divers (sans vote)

Le président

EMPLOI

Recherche
EMPLOYÉ(E) DE MAISON

En hauteur, à temps partiel,
avec véhicule.

Pour postuler, appelez le 40.42.94.58

AGENCE CYCLONE
EST PRIÉ DE CONTACTER TAHITI INFOS
POUR AFFAIRE LE CONCERNANT.
LE SERVICE COMPTABILITÉ TÉL 40 43 49 49

LES ENFANTS
N'ONT PAS À SUBIR
LA VIOLENCE



LIBÈRE-TOI

APPELLE LE 119



Service National
d'Accueil Téléphonique
de l'Enfance en Danger

HINE

MAGAZINE

DISPONIBLE

DANS TOUS VOS POINTS DE VENTE HABITUELS



MOTS COUPÉS

Les quatorze mots de la liste ci-dessous ont été découpés en trois morceaux (par groupe de trois lettres, sans distinction de syllabes) et sont cachés dans cette grille. Une fois tous les mots trouvés, il vous restera un quinzième mot à découvrir.

- 1 CARDAMOME
- 2 COMPACTER
- 3 CONVULSIF
- 4 DÉLAISSÉE
- 5 EXPLICITE
- 6 FLORAISON
- 7 GAMBERGER
- 8 GREFFIÈRE
- 9 INAUDIBLE
- 10 INCARTADE
- 11 LOQUACITÉ
- 12 RALLONGER
- 13 RENARDEAU
- 14 TURQUOISE

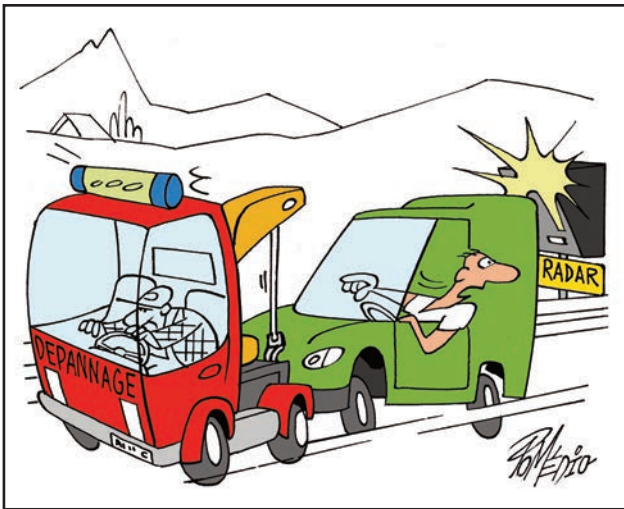
POU	AIS	QUO	COM	DRI
EAU	BER	DAM	OME	FLO
SÉE	TER	VUL	ISE	GER
SIF	PAC	GER	ART	ARD
GAM	REN	RAI	CON	TUR
RAL	ADE	ITÉ	FFI	ITE
DÉL	LON	UAC	UDI	LIC
GRE	LOQ	ÈRE	INA	SON
ERS	INC	CAR	BLE	EXP

QUIZ

Comment s'appelle la science qui étudie l'origine des mots ?

- A. La terminologie
- B. L'étymologie
- C. La phonétique
- D. La sémiotique

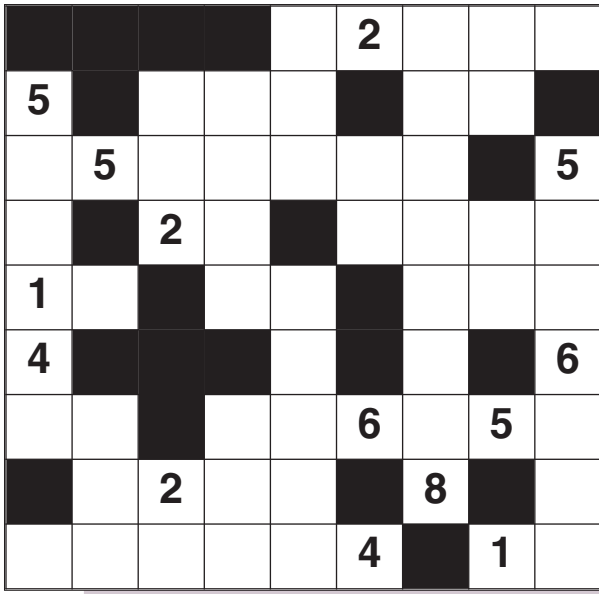
7 ERREURS



YAKAZU

DIFFICILE

Insérez les chiffres manquants dans n'importe quel ordre. Chaque colonne horizontale ou verticale correspond à une série de chiffres même dans le désordre. Une série de cases blanches, correspond à la série de chiffres.
Exemple : une série de 2 cases, les chiffres seront 1,2. Une série de 3 cases, les chiffres seront 1,2,3, etc.



ALPHANUMÉRIK



INDICE > Exposer au soleil



MAÎTRE MOT

Découvrez un mot de 5 lettres à l'aide de tous les mots de la grille. Le chiffre placé à côté de ces mots indique le nombre de lettres qui occupent la même place dans le jeu

T	O	M	B	E	0
D	A	T	E	R	1
M	E	R	L	E	1
A	J	O	U	T	1
H	A	V	R	E	1
P	E	T	O	N	2
B	U	L	O	T	2

MOT MYSTÈRE

Rayez dans la grille les mots de la liste pour découvrir le MOT MYSTÈRE dont voici la définition :
«AU PIED DE LA LETTRE» (8 lettres)

T	R	E	V	I	S	E	R	E	N	O	M	U	A
S	E	T	A	E	B	A	E	E	H	C	Y	L	L
E	E	E	S	S	T	P	C	F	R	I	T	E	S
E	V	R	T	I	M	S	R	R	E	I	P	X	E
H	O	A	E	L	I	A	E	E	T	T	G	P	M
C	M	R	L	I	U	W	G	H	U	H	I	E	U
N	E	A	E	C	N	O	I	N	C	V	B	D	H
A	D	G	L	E	S	D	S	T	U	A	E	I	T
M	I	N	L	B	O	E	A	E	R	M	T	T	Y
I	U	A	A	I	E	R	T	N	I	C	S	I	Z
D	L	T	N	S	C	C	U	A	E	C	R	O	M
O	F	E	O	S	E	M	R	T	E	C	H	N	O
N	S	R	S	E	O	D	E	V	I	L	L	E	S
H	O	T	E	S	S	E	X	T	A	N	T	A	L

- ALLÈLE
- AMIDON
- AUMÔNE
- BARNUM
- BÉATES
- BISSÉS
- CINTRE
- CORSÉS
- DIMANCHE
- ESCLAVE
- EXPÉDITION
- EXPIER
- FLUIDE
- FRITES
- GERCER
- GIBETS
- HÔTESSE
- IDOINES
- LIVEDO
- LLANOS
- LYCHEE
- MAGNUM
- MALBEC
- MORCEAU
- PREUVE
- RATIER
- REDOWA
- SATURÉ
- SCRATCH
- SEICHE
- SEREIN
- SEXTANT
- SILICE
- SOULTE
- TACHES
- TANGARA
- TECHNO
- TRÉVISE
- VILLES
- ZYTHUM

Le mot mystère est :

LES PETITS MOTS

Tous ces mots ont deux lettres en commun

- Particule d'eau
- Petit bout de pain
- Cavité souterraine
- Poirée
- C'est un quartier à part
- Privée de parole
- Surveillance

		T	T
		T	T
		T	T
		T	T
		T	T
		T	T
		T	T

SOLUTIONS

PETITS MOTS

G	U	E	T	E
M	U	E	T	E
G	H	E	T	O
B	L	E	T	E
G	R	O	T	E
M	I	E	T	E
G	O	U	T	E

YAKAZU

6	2	1	3	5	4	1	2
3	2	1	4	8	7		
2	1	2	3	6	4	5	1
4	6	2					
2	1	2	1	2	1	3	
3	2	1	1	3	2	4	
6	5	3	4	1	2	7	5
1	2	1	3	2	1	2	
3	2	5	1	4			

QUIZ

Réponse - B : La terminologie est l'étude des systèmes de termes et de notions, la phonétique est l'étude des sons et la sémiotique est la théorie générale des systèmes de signes.

- MOT MYSTÈRE LITTÉRAL
- MOTS COUPÉS POUSSIERS
- ALPHANUMÉRIK INSOLÈRE
- MAÎTRE MOT DEVOT

7 ERREURS

- 7 - La plaque d'immatriculation
- 6 - Le phare de l'auto
- 5 - Le siège de droite du camion
- 4 - La lunette arrière du camion
- 3 - La flèche de la grue
- 2 - La roue arrière du camion
- 1 - La maison

[Zodiaque]

CE MARDI 14 AVRIL

Universal Jeux 04 91 27 01 16



BÉLIER 21 MARS - 20 AVR

Amour : ne passez pas votre temps à cancaner sur votre entourage. Vous avez très certainement mieux à faire ! **Travail-Argent** : Certaines de vos demandes raisonnables ont des chances d'être satisfaites. Pour le reste l'espoir est toujours permis. Mais si vous en demandez trop, vous risquez de perdre en crédibilité ! **Santé** : manque de sommeil.



TAUREAU 21 AVR - 21 MAI

Amour : la passion est dans l'air et vous risquez de vous laisser aller à quelques excès. Vos sentiments seront exacerbés et vous n'aurez aucune envie de suivre les règles établies. **Travail-Argent** : vous êtes dans une période charnière et votre état d'esprit peut être un facteur décisif pour votre carrière. **Santé** : très bon tonus.



GÉMEAUX 22 MAI - 21 JUIN

Amour : les relations avec votre conjoint ont pris un tour moins agressif et votre vie sentimentale sera plus sereine. Célibataire, vous devrez prendre une décision. **Travail-Argent** : des discussions concernant votre avenir profes-

sionnel sont possibles. Vous aurez votre mot à dire. **Santé** : attention aux virus !



CANCER 22 JUIN - 22 JUIL

Amour : célibataire, peut-être serait-il souhaitable d'aller de l'avant. La vie de couple sera un peu agitée. Des disputes sont possibles. **Travail-Argent** : dégagez-vous d'obligations qui vous ont déjà fait perdre un temps précieux et qui ne vous apportent plus rien. **Santé** : risques de douleurs articulaires.



LION 23 JUIL - 22 AOÛT

Amour : les célibataires seront particulièrement à la fête, et ils n'auront pas peur de tomber amoureux. **Travail-Argent** : votre esprit de compétition sera encore plus aiguisé que d'habitude. Il faudra vous battre mais vous réussirez à décrocher des affaires de toute première importance. **Santé** : votre tonus sera en dents de scie.



VIERGE 23 AOÛT - 22 SEPT

Amour : votre vie sentimentale s'annonce harmonieuse. En couple, l'entente est parfaite et si

vous êtes célibataire vous pourriez faire une rencontre. **Travail-Argent** : vous serez amené à faire le point sur votre travail, tout en prenant un peu de recul par rapport à certains de vos collègues. **Santé** : votre tonus et votre dynamisme seront en hausse.



BALANCE 23 SEPT - 22 OCT

Amour : votre vie amoureuse est plutôt calme. Célibataire, vous vous lasserez de traîner vos pieds sur le sentier d'un amour qui ne vient jamais. Amusez-vous ! Les amis, c'est bien aussi ! **Travail-Argent** : vous voulez aller un peu trop vite. Les tâches que vous aurez à réaliser demandent beaucoup de précision. **Santé** : bonne résistance nerveuse.



SCORPION 23 OCT - 22 NOV

Amour : vous profiterez de moments agréables avec votre entourage. Si vous avez des enfants, ils seront source de joie. **Travail-Argent** : vos efforts seront enfin récompensés et si vous savez faire preuve de patience, vous pourriez même bénéficier d'une augmentation. **Santé** : vous pourriez être sujet à des troubles allergiques.



ALEXANDRE JARDIN

Né le 14 avril 1965

Écrivain et cinéaste français. Il reçoit le prix Fémina en 1988 pour son livre *Le Zèbre*, adapté au cinéma en 1992 par Jean Poiret. Ses œuvres littéraires : *Bille en tête*, *Fanfan*, *Le Roman des Jardins* ou *Autobiographie d'un amour*. Il réalise aussi plusieurs films dont *Fanfan* en 1993, *Oui* en 1996 ou *Le Prof* en 2000.



SAGITTAIRE 23 NOV - 21 DÉC

Amour : votre vie privée sera plutôt calme, sans surprises, mais pas sans tendresse. La routine a parfois de bons côtés et vous allez prendre le temps de les explorer. **Travail-Argent** : vous pourriez éventuellement obtenir un poste qui aura un rapport avec l'écriture. **Santé** : vous bénéficierez d'une bonne vitalité ainsi que d'un moral à toute épreuve.



CAPRICORNE 22 DÉC - 20 JAN

Amour : démontrant votre assurance, vous rassurerez tout votre entourage, vous prendrez ainsi un engagement durable. L'objectif est de tenir vos promesses. **Travail-Argent** : vous avez décidé de vous tourner vers l'avenir. Vos projets pourraient bientôt se concrétiser. **Santé** : mangez sainement si vous voulez préserver une peau de bébé.



VERSEAU 21 JAN - 18 FÉV

Amour : une amitié pourrait se transformer en sentiment passionnel si vous laissez parler votre cœur. Ne vous fermez pas au bonheur de peur de gâcher quelque chose. **Travail-Argent** : vous aimeriez bien faire une pause pour vous consacrer à des activités stimulantes. **Santé** : le stress disparaît lentement.



POISSONS 19 FÉV - 20 MARS

Amour : célibataire, vous ne serez pas d'humeur à rire et à vous détendre. En couple, il vous faudra faire la part des choses ! **Travail-Argent** : vous effectuerez votre travail avec précision et efficacité. Vos chefs seront très satisfaits de vos résultats. Votre clarté d'esprit vous sera utile pour conclure des accords intéressants. **Santé** : gare à la gourmandise ou votre glycémie va exploser !

[Chinois]



RAT (1936, 1948, 1960, 1972, 1984, 1996, 2008, 2020)

Amour : tantôt passionné, tantôt romantique, vous jouerez sur plusieurs tableaux avec la même virtuosité et la même réussite. Célibataire, votre charme sera pratiquement irrésistible ! **Travail-Argent** : le climat de confiance qui règne dans le secteur professionnel vous permet de progresser. Vous vous êtes entouré d'une équipe efficace. **Santé** : mangez léger pour éviter des lourdeurs d'estomac.



BUFFLE (1937, 1949, 1961, 1973, 1985, 1997, 2009, 2021)

Amour : votre vie privée sera plutôt calme, sans surprises, mais pas sans tendresse. La routine a parfois de bons côtés et vous allez prendre le temps de les explorer. **Travail-Argent** : votre esprit de compétition sera encore plus aiguisé que d'habitude. Il faudra vous battre mais vous réussirez à décrocher des affaires de toute première importance. **Santé** : votre tonus sera très variable.



TIGRE (1938, 1950, 1962, 1974, 1986, 1998, 2010, 2022)

Amour : d'humeur conquérante, vous vous jetterez avec fougue dans une aventure ou un projet à

deux. **Travail-Argent** : vous aurez l'impression d'avancer dans votre besogne comme dans un tunnel dont vous n'apercevez pas le bout. **Santé** : vous avez besoin d'air ! Vous devez décompresser pour ne pas vous laisser gagner par le stress.



LIÈVRE (1939, 1951, 1963, 1975, 1987, 1999, 2011, 2023)

Amour : des changements dans votre vie sentimentale vous permettent d'envisager l'avenir avec une confiance retrouvée. En solo, un grand soleil devrait briller sur vos amours. **Travail-Argent** : votre situation professionnelle ne cessera de s'améliorer. Votre volonté d'atteindre vos objectifs portera ses fruits. **Santé** : baisse de vos défenses immunitaires. Vous sentez depuis quelque temps la nervosité vous envahir mais vous ne savez pas comment réagir.



DRAGON (1940, 1952, 1964, 1976, 1988, 2000, 2012, 2024)

Amour : votre vie amoureuse sera au centre de vos préoccupations et elle a de grandes chances de vous enivrer. Profitez de cette passion et de ces moments car ils risquent malheureusement d'être très éphémères. **Travail-Argent** : vous allez entrer dans une période d'expansion professionnelle. Vous saurez tirer parti de votre dyna-

misme. **Santé** : douleurs articulaires possibles. Ne les laissez pas s'installer. Soignez-vous.



SERPENT (1941, 1953, 1965, 1977, 1989, 2001, 2013, 2025)

Amour : la chance sourira aux couples qui veulent améliorer leurs conditions de vie. Célibataire, le climat astral va vous faire rêver mais méfiez-vous d'une euphorie excessive. **Travail-Argent** : vous désirez concrétiser un projet qui vous tient à cœur mais le processus de mise en route est plus lent que vous ne l'escomptiez. **Santé** : vous avez de l'énergie à revendre mais votre résistance nerveuse sera en légère baisse.



CHEVAL (1942, 1954, 1966, 1978, 1990, 2002, 2014, 2026)

Amour : en famille, vous ne serez pas vraiment prêt à faire des concessions surtout si vous avez des enfants. Une dispute est plus que probable. Célibataire, vous tenez à votre liberté pourtant vous rêvez de fonder une famille. **Travail-Argent** : vous accomplirez vos tâches sans grand plaisir mais sans rechigner. Vous aimeriez bien faire évoluer votre situation professionnelle. **Santé** : vos bonnes défenses immunitaires vous protègent des attaques virales.



CHÈVRE (1943, 1955, 1967, 1979, 1991, 2003, 2015, 2027)

Amour : votre partenaire vous met sur un piédestal et vous donne de belles preuves d'amour. Belle période pour les amoureux. Célibataire, vous ferez une rencontre choc. Vous aurez en commun le goût de l'action et de l'aventure. **Travail-Argent** : les idées se bousculent dans votre tête sans que vous ayez le temps ou l'envie de les trier. **Santé** : troubles respiratoires possibles.



SINGE (1944, 1956, 1968, 1980, 1992, 2004, 2016, 2028)

Amour : certaines préoccupations vous empêcheront de vous intéresser à votre vie affective. Essayez de laisser les problèmes professionnels sur le seuil de votre porte pour décompresser un peu. **Travail-Argent** : parce que parfois, vous semblez totalement noyé sous les responsabilités, vous ne serez pas prêt à affronter la réalité et ses sombres conséquences. **Santé** : vous avez un bon tonus !



COQ (1945, 1957, 1969, 1981, 1993, 2005, 2017, 2029)

Amour : vous vivrez des moments très intenses. Tout va pour le mieux pour vous aujourd'hui. Céli-

bataire, un flirt pourrait se transformer en relation plus poussée. **Travail-Argent** : vous devrez prendre de nombreuses initiatives dans votre travail et ce n'est pas pour vous déplaire. On vous confiera probablement de nouvelles responsabilités. **Santé** : la nervosité s'accroît.



CHIEN (1946, 1958, 1970, 1982, 1994, 2006, 2018, 2030)

Amour : vous manquerez un peu d'optimisme aujourd'hui. La journée vous semblera monotone et sans grand intérêt. Célibataire, ce sont vos amis qui vous obligeront à voir le bon côté des choses. **Travail-Argent** : vous parviendrez à trouver des solutions originales à des problèmes qui devenaient bien compliqués. **Santé** : risques de migraine. Vous avez besoin de décompresser.



COCHON (1947, 1959, 1971, 1983, 1995, 2007, 2019, 2031)

Amour : vos échanges avec votre partenaire seront un peu vifs, mais pas désagréables pour autant. Célibataire, vous ferez probablement des rencontres virtuelles mais il faudra savoir ce que vous souhaitez vraiment. **Travail-Argent** : vous ferez preuve d'une belle persévérance même si des obstacles se dressent sur votre chemin. **Santé** : vous souffrirez d'allergies.

polynésie 1

08.50 Football : Irlande / Pays-Bas
11.10 Le secret des Roldán
12.01 Journal Polynésie 12.15 Fare Ma'ohi
13.00 Les racines du cœur, série
14.40 Casse pas la tête
15.10 Molusco
15.20 Le refuge d'Audrey
15.30 Belfort et Lupin
15.55 C pas si loin, mag.
16.25 Rouge carmin, série
17.10 Fare Ma'ohi
18.00 Fet'i Family unis pour gagner
18.30 Ve'a Tahiti (Journal en tahitien)
19.00 Journal Polynésie
19.25 Bleu océan, le doc.

TNTV

15.15 Kid Lucky
15.30 Bunny Maloney
15.40 Franky Snow
15.55 Familles nombreuses : la vie en XXL
16.45 Tua
16.50 Utuafare
17.00 Miss Henua Enata 2026 - Portraits
17.05 Manava
17.30 Meta fenua
17.45 Les animaux du Pacifique
17.50 Mémoires de rues - Pirae
18.00 Te ve'a
18.20 Mea Reka
18.25 Tarena (en français)
18.30 Le journal
19.00 Au goût du jour
19.15 Tirage de l'euro million
19.20 Healthy
19.25 Les plans B

france 2

06.00 Le 6 h info
06.30 Télématin, mag.
09.55 Bel & Bien ensemble, mag.
10.50 Chacun son tour, jeu
11.55 Tout le monde veut prendre sa place, jeu
12.55 Météo climat
13.00 Journal 13 h 00
13.55 Ça commence aujourd'hui
16.10 Affaire conclue, la vie des objets, mag.
16.20 Affaire conclue, mag.
18.00 Tout le monde a son mot à dire, jeu
18.40 N'oubliez pas les paroles
20.00 Journal 20 h
21.00 Mot de passe

france 3

08.45 Les Dalton
09.40 Coop troop
10.50 Homard et cordon bleu, mag.
11.20 Flavie en France, mag.
12.00 Météo
12.05 Outremer.l'info, mag.
12.15 Ici 12/13, mag.
12.55 Météo à la carte, mag.
14.05 Les enquêtes de Véra, série
15.45 Les enquêtes de Véra, série
17.25 Duels en familles, jeu
18.00 Slam
19.00 Ici 19/20
20.00 Stade 2, la quotidienne, mag.
20.10 Stade 2, Ligue 1
20.25 Un si grand soleil, série
20.45 Un si grand soleil, série

france 4

07.55 Mystery Lane
09.00 Oscar Et Malika
09.55 Bluey
10.50 Les as de la jungle
11.30 Shaun le mouton
12.00 Les 3 mousquetaires
12.40 Belfort et Lupin
13.30 C'est toujours pas sorcier !, mag.
13.50 Un jour, une question
13.55 Dragons, cavaliers de Beurk
14.45 Héros à moitié
16.00 Molusco
16.50 Mystery Lane
17.35 La compil Okoo-koo
18.45 Bluey
19.25 Je peux entendre l'océan, film
20.30 Planète rap, la quotidienne

france 5

06.00 Okoo
09.30 Les maternelles XXL
10.55 La p'tite librairie, mag.
11.00 Les superpouvoirs des plantes, doc.
12.00 Des loutres dans la ville
13.00 Au bout c'est la mer, doc.
13.35 Le mag de la santé
14.40 Sur la route
15.05 Grandeur et déclin de l'Empire égyptien, doc.
16.00 Grandeur et déclin de l'Empire égyptien, doc.
16.55 C pas si loin
17.25 C dans l'air l'invité
17.40 C dans l'air
18.55 C à vous, mag.
20.05 C à vous la suite, mag.

SÉRIE



19.50 Sherlock
« Un scandale à Buckingham »
De Paul McGuigan
Avec Benedict Cumberbatch, Martin Freeman
Sherlock Holmes et John entament un flamboyant jeu du chat et de la souris au cours duquel ils devront affronter la CIA, des organisations terroristes internationales...

21.20 Legacy
« Saison 2 »
Série avec Kgomotso Christopher, Michelle Botes
Saison 2
22.50 Moana Warriors, les guerriers de l'océan, doc.
23.20 La grande envie
23.35 Toloman, mag.

DIVERTISSEMENT



19.30 Koh-Lanta : les reliques du destin
Présenté par Denis Brogniart
La Réunionification, c'est un tournant de l'aventure, et plus encore dans ce Koh-Lanta, les reliques du destin, où tout est possible, à tout moment ! Ce ne sont pas à deux, mais à quatre ambassadeurs...

21.10 MacGyver
« Superstition »
Série avec Lucas Till
Bienvenue mademoiselle Cage
22.40 Demain nous appartient
23.10 Le journal
23.35 La Météo
23.40 Te ve'a

FILM



21.10 Pupille
De Jeanne Herry
Avec Sandrine Kiberlain
Théo est remis à l'adoption par sa mère biologique le jour de sa naissance. C'est un accouchement sous X. La mère a deux mois pour revenir sur sa décision... ou pas. Les services de l'aide sociale à l'enfance et le service adoption se mettent en mouvement.

22.55 Pouponnières : placés dès le berceau Documentaire
00.00 Grandir en France : les enfants ont la parole, doc.
01.40 Ça commence aujourd'hui, mag.

SÉRIE



21.10 A priori
« L'aventurier n'a pas survécu »
Avec Florent Manaudou, Lucia Passaniti
Alors qu'Iris décide de retrouver sa mère disparue, elle enquête en pleine nature avec Jim sur la mort a priori accidentelle d'un riche entrepreneur.
Il n'y a plus de pilote dans l'aviation

22.50 Tandem
« L'inconnu »
Téléfilm
Avec Astrid Veillon, Stéphane Blancafort
Les sacrifiés
00.35 Météo climat, mag.
00.40 Le pitch cinéma, mag.
00.45 Libre-court

SPORT



20.35 Football : Pays-Bas / France
« Match qualificatif à la coupe du monde. »
Les éliminatoires de la Coupe du monde féminine de football nous offrent une rencontre au sommet entre les Pays-Bas et la France. Un match qui va tenir toutes ses promesses pour nos Bleues, en quête d'une troisième victoire consécutive...

22.35 Irish Celtic
Spectacle
23.55 Le grand BaZH.art, mag.
00.50 Entre chiens et louves, spectacle
02.10 Festival Interceltique de Lorient 2025, spectacle
03.40 La couleur de la grenade, spectacle

DOCUMENTAIRE



21.05 RN 72, à la conquête de l'Ouest
À l'approche de l'élection présidentielle de 2027, les réalisateurs Camille Girerd et Florent Maillet ont suivi pendant une année le travail d'implantation du Rassemblement National dans l'Ouest de la France, terre jusqu'alors réfractaire à l'extrême droite.

21.55 C ce soir
Magazine présenté par Karim Rissouli
23.05 Le pitch cinéma, programme court
23.10 La p'tite librairie, mag.
23.15 C dans l'air, mag.
00.20 C à vous, mag.
01.15 C à vous la suite, mag.

arte

18.55 Voyage en cuisine, mag.
19.30 Le dessous des images
19.45 ARTE Journal
20.05 28 minutes, mag.
20.55 Le dessous des cartes - L'essentiel, mag.

CANAL+

14.00 13 jours, 13 nuits, film
15.45 Mickey 17, film
18.00 La boîte à questions
18.05 En aparté, mag.
18.35 Clique, mag.
19.25 En aparté, mag.

TF1

17.30 Ici tout commence, série
18.10 Demain nous appartient
18.55 Météo
19.00 JT 20h
19.45 My Million, jeu
19.50 Météo

6

16.50 Un jour, un doc, mag.
17.30 La Roue de la Fortune
18.35 La meilleure boulangerie de France, jeu
19.45 Le 19.45
20.40 Scènes de ménages

CINE+ OCS

14.35 Maria, film
16.20 Mystère à Saint-Tropez, film
17.45 Pourquoi tu souris ?, film
19.20 L.A. Confidentiel, mag.
19.35 Tous au cinéma, mag.

RMC SPORT 1

14.00 Fighter Club Legends
15.00 MMA : Hexagone MMA 43, sport
18.00 Format ONE, mag.
18.15 Arts Martiaux : ONE Friday Fight 149, sport

DOCUMENTAIRE



21.00 Tchernobyl, anatomie d'une catastrophe
« En enfer »
Dans la nuit du 25 au 26 avril 1986, un test de sécurité dans le réacteur numéro 4 de la centrale nucléaire de Tchernobyl provoque le pire accident nucléaire de l'histoire.
Radiations

22.45 Tchernobyl, anatomie d'une catastrophe
« Responsabilité »
23.40 Géorgie : l'État contre le peuple

FILM



20.00 Regarde
De Emmanuel Poulain-Arnaud
Avec Audrey Fleurot
Chris et Antoine ont bien du mal à s'entendre depuis leur divorce. Mais, lorsqu'on leur annonce que leur fils de 16 ans est atteint d'une maladie rare, qui va lui faire perdre la vue, ils s'efforcent de mettre leurs rancœurs de côté.

21.30 Super plan
22.10 Clique, mag.
23.00 L'accident de piano, film
00.30 Loris Giuliano en balade
01.20 Muganga - Celui qui soigne, film

TÉLÉ-RÉALITÉ



20.10 Koh-Lanta
« Les reliques du destin - Émission 7 (Partie 1) »
Présenté par Denis Brogniart
La Réunionification, c'est un tournant de l'aventure, et plus encore dans ce Koh-Lanta, les reliques du destin, où tout est possible, à tout moment ! Ce ne sont pas à deux, mais à quatre ambassadeurs...

21.40 Koh-Lanta
« Les reliques du destin - Émission 7 (Partie 2) »
Télé-Réalité présenté par Denis Brogniart
22.50 Une famille en or, jeu

MAGAZINE



21.10 Arnaques !
« Émission 33 (1 & 2/2) »
Présenté par Julien Courbet
Architecte, constructeur, artisan : un arnaqueur dans votre maison. En Normandie, une arnaque au label RGE laisse des familles endettées après avoir versé de lourds acomptes pour des travaux jamais commencés.

23.05 Arnaques !
« Émission 21 (1 & 2/2) »
Magazine présenté par Julien Courbet
Émission 12 (1 & 2/2)
03.20 Programmes de nuit

SÉRIE



19.50 Twisted Metal
« Saison 2 - Épisode 7 »
Avec Anthony Mackie, Stephanie Beatriz
John Doe et Quiet participent au tournoi mortel Twisted Metal, un derby de démolition organisé par Calypso, un personnage mystérieux.
20.15 Twisted metal, série

20.55 Pentagon papers
Film avec Meryl Streep
22.45 Nino, film
00.25 S.W.A.T. unité d'élite, film

SPORT



21.15 Judo : Grand Slam de Tbilissi
« Jour 1. »

23.45 Judo : Grand Slam de Tbilissi
« Jour 2. »
« Jour 3. »

[Éphémérides]

14 MARDI
AVRIL104^e jour de l'année

- 261 jours restants
- 16^e semaine
- Saint Maxime

SOLEIL & LUNE

Lever : 06:08
Coucher : 17:48
Dernier croissant de lune

CITATION :

"C'est l'imagination
qui perd les batailles"
(Joseph de Maistre)

[Numéros utiles]

- SAMU 15
ou 40 42 01 01
- Gendarmerie 17
- Pompiers 18
- Police Nationale 40 47 01 47
- SOS Suicide 444 767
87 20 25 23
ou 89 20 25 23
- Alcooliques anonymes... 40 43 21 63
- MRCC 40 54 16 16
- Haut-Commissariat 40 46 87 00
- CHPF 40 48 62 62
- CPS 40 41 68 68
- SEFI 40 46 12 12
- CCISM 40 47 27 00
- Fare Tama Hau 40 48 80 80
- Affaires sociales 40 46 58 46
- Handicap Info 40 819 819
- Maison de la Culture 40 54 45 44
- Université 40 80 38 03
- Aéroport de Tahiti 40 86 60 60
- Aremiti 40 50 57 91
- Terevau 40 50 03 50
- Terevau Piti 40 46 11 60
- EDT Dépannage 40 54 32 10
- Poly. des Eaux 40 50 58 00
- Vodafone 89 89 89 89
- Mana 40 47 99 99
- Vini 39 50
- Viti 40 54 44 10
- OPT Renseignements 44 99
- OPT Télécoms 44 55
- Affaires éco 40 50 97 97

[Vols internationaux]

Date arr.	Heure arr.	Vol	Esc.2	Esc.1	Date dép.	Heure dép.	Vol	Esc.1	Esc.2
14/04/2026	18:55	UA 115		SFO	14/04/2026	23:25	HA 882	HNL	
	21:10	HA 881		HNL		23:45	TN 8	LAX	CDG
	21:30	TN 7	CDG	LAX					
15/04/2026	02:25	NZ 902		AKL	15/04/2026	03:55	NZ 903	AKL	
	04:10	TN 101		LAX		07:40	AF 029	LAX	CDG
	05:30	AF 028	CDG	LAX		08:25	TN 101	AKL	
	22:00	TN 102		AKL		08:40	GZ 32	RAR	
						23:45	TN 8	LAX	CDG
16/04/2026	04:40	BF 710	ORY	SFO	16/04/2026	07:00	BF 711	SFO	ORY
	18:10	SB 600		NOU		09:20	TN 88	NRT	
	18:45	VT 36		RAR		12:20	VT 34	RAR	
	18:55	UA 115		SFO		19:50	SB 601	NOU	
	21:30	TN 7	CDG	LAX		21:10	UA 114	SFO	
					23:45	TN 8	LAX	CDG	

[Santé]

MÉDECINS ET PHARMACIES DE GARDE

MÉDECINS ET PHARMACIES DE GARDE

Retrouvez les numéros des pharmacies, médecins et vétérinaires de garde sur notre site www.tahiti-infos.com (rubrique : Polynésie > Services).flashez
moi !

[Horaires des bateaux]

TAUATI FERRY - DÉPART TAHITI										TAUATI FERRY - DÉPART MOOREA																
Lun	05:40		08:30			11:15			15:00					Lun		07:15		10:00		12:30			16:15			
Mar	05:40		08:30			11:15			15:00					Mar		07:15		10:00		12:30			16:15			
Mer	05:40		08:30			11:15			15:00					Mer		07:15		10:00		12:30			16:15			
Jeu	05:40		08:30			11:15			15:00					Jeu		07:15		10:00		12:30			16:15			
Ven	05:40		08:30			11:15			15:00		17:30			Ven		07:15		10:00		12:30			16:15			18:30
Sam		07:00		09:30			12:00							Sam		08:15		10:45							17:30	
Dim		07:00							14:45			17:15		Dim							13:30		16:00			18:30

AREMITI 5 / AREMITI 6 - DÉPART TAHITI										AREMITI 5 / AREMITI 6 - DÉPART MOOREA															
Lun	05:15	06:10	08:00		10:30		12:25	14:25	15:30	16:25	17:30		Lun	05:10	06:15	07:00	09:00		11:35	13:25		15:25	16:15	17:15	
Mar	05:15	06:10	08:00		10:30		12:25	14:25	15:30	16:25	17:30		Mar	05:10	06:15	07:00	09:00		11:35	13:25		15:25	16:15	17:15	
Mer	05:15	06:10	08:00		10:30		12:25	14:25	15:30	16:25	17:30		Mer	05:10	06:15	07:00	09:00		11:35	13:25		15:25	16:15	17:15	
Jeu	05:15	06:10	08:00		10:30		12:25	14:25	15:30	16:25	17:30		Jeu	05:10	06:15	07:00	09:00		11:35	13:25		15:25	16:15	17:15	
Ven	05:15	06:10	08:00		10:30		12:35	14:25	15:30	16:25	17:30		Ven	05:10	06:15	07:00	09:00		11:35	13:45		15:25	16:30	17:15	
Sam		07:00		09:15			12:25	14:25		16:25		18:25	Sam		06:00		08:00	10:15		13:25		15:25		17:25	
Dim		07:00		09:15			12:35		15:15		17:15	19:00	Dim		06:00		08:00		11:35		14:15		16:15		18:10

TEREVAU - DÉPART TAHITI		TEREVAU - DÉPART MOOREA	
Lundi	(arrêt technique)	Lundi	(arrêt technique)
Mardi	(arrêt technique)	Mardi	(arrêt technique)
Mercredi	(arrêt technique)	Mercredi	(arrêt technique)
Jeudi	(arrêt technique)	Jeudi	(arrêt technique)
Vendredi	(arrêt technique)	Vendredi	(arrêt technique)
Samedi	(arrêt technique)	Samedi	(arrêt technique)
Dimanche	(arrêt technique)	Dimanche	(arrêt technique)

VAEARA'I - DÉPART TAHITI							VAEARA'I - DÉPART MOOREA								
Lundi	06:10	09:45		12:15	14:35	17:00	Lundi	05:00	07:50		11:05	13:30	15:40		
Mardi	06:10	09:45		12:15	14:35	17:00	Mardi	05:00	07:50		11:05	13:30	15:40		
Mercredi	06:10	09:45		12:15	14:35	17:00	Mercredi	05:00	07:50		11:05	13:30	15:40		
Jeudi	06:10	09:45		12:15	14:35	17:00	Jeudi	05:00	07:50		11:05	13:30	15:40		
Vendredi	06:10	09:45		12:15	14:35	17:00	Vendredi	05:00	07:50		11:05	13:30	15:40	18:15	
Samedi	(aucune rotation prévue)						Samedi	(aucune rotation prévue)							
Dimanche	07:00			13:30		16:05	18:45	Dimanche	05:30		08:20	12:15		15:00	17:40

[Calendrier lunaire]

Mercredi 15 avril

RO'O MAURI, 29^e lune
(2% visible)

Technique de pêche :

Le meilleur moment pour la pose du filet correspond aux instants juste avant le coucher du soleil. Il faut pointer l'ouverture vers la terre.

Jeudi 16 avril

MUTU, 30^e lune
(0% visible)

Technique de pêche :

La lumière du jour a touché la lune qui dort maintenant. Les poissons dorment également. Inutile de pêcher. Le jour qui vient s'appelle Mauri mate. Ensuite vient le soir Tireo.

Vendredi 17 avril

TIREO, 1^{re} lune
(1% visible)

Technique de pêche :

Toutes sortes de poissons sont montés à la surface. Les i'ihî commencent à courir lors de cette nuit riche en poissons. Il faut utiliser le filet, ouverture tournée vers la plage.



RO'O NUI, 28^e lune
6% visible

Technique de pêche :

Pendant la nuit Ro'o nui, toutes sortes de poissons courent. C'est une nuit à nouveau propice pour planter des 'umara et autres tubercules.



Retrouvez tous les jours le calendrier lunaire, avec l'association C.I.E.L. Plus d'informations sur <http://ciel.polynesien.free.fr>

Tahiti Infos

TAHITI INFOS EST UNE PUBLICATION FENUA COMMUNICATION

Immeuble Manarava -
Shell RDO Faa'a BP 40 160,
98713 Papeete
Tél : (689) 40 43 49 49
Fax : (689) 40 43 49 44
www.tahiti-infos.com

Gérance :
Albert et Olivia Moux

Directrice de publication :
Olivia Moux
olivia.moux@
fenuacommunication.com

Rédacteur en chef :
Bertrand Prévost

N° 3128
10 000 exemplaires
Imprimerie : Pacific Press
Dépôt légal : à parution
N° ISSN 2491-1771

Agence de presse : AFP

Rédaction : 40 43 49 49
contact@tahiti-infos.com
Facebook : Tahiti Infos

Publicité : 40 43 49 49
regie@
fenuacommunication.com

Annonces :
89 44 84 48
annonces@
fenuacommunication.com
Facebook : Les petites
annonces de Tahiti Infos

Diffusion, livraison :
40 43 49 49
diffusion@
fenuacommunication.com

Toute l'info dès votre réveil ?



Abonnez-vous !

à partir de

3 990F /mois

40 43 49 49

diffusion@fenuacommunication.com

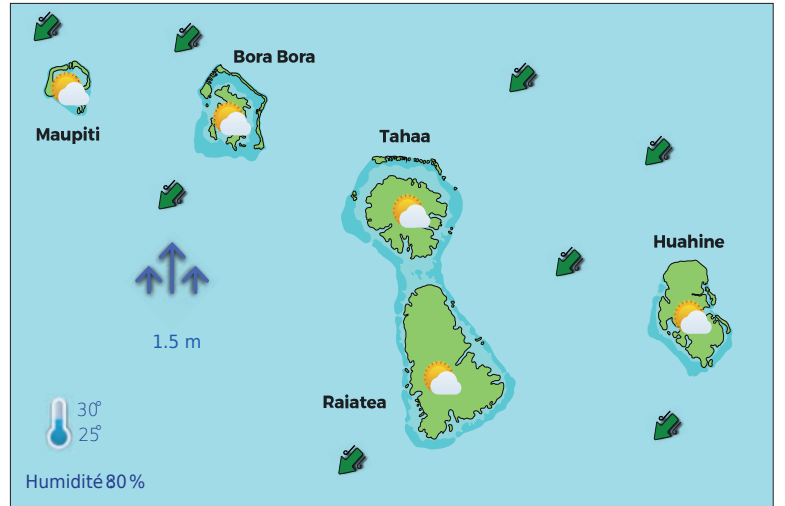
[Météo du jour]

AVEC WWW.METEO.PF



METEO FRANCE Tel : 44 27 08 (136frs/min) vigilances sur www.meteo.pf

Ensoleillé, Eclaircies, Couvert, Averses éparses, Pluie, Orages, Dépression, Tempête tropicale, Cyclone, Forte houle, Vent faible, Vent moyen, Vent assez fort, Vent fort, Vent très fort, Houle



ÎLES DU VENT

Dans l'après-midi, les grains jusque-là localisés en mer se rapprochent des côtes et un orage est possible sur le relief. Vent variable faible d'E dominant. Rafales à 60 km/h sous grains. Mer peu agitée. Houle de S s'amortissant à 1,5 m. Températures extrêmes prévues : 24 et °C.

ÎLES SOUS LE VENT

Le temps perturbé se maintient sur la zone, avant de gagner en soirée la totalité des Raromatai. Vent variable faible d'E à SE dominant. Rafales à 60 km/h sous grains. Mer peu agitée. Houle de S s'amortissant à 1,5 m. Températures extrêmes prévues : 25 et 30 °C.

TUAMOTU GAMBIER

Un axe parfois perturbé par des grains orageux se maintient entre Hereheretue, Nukutepipi et Tematangi. Des grains isolés sont également possibles vers Anaa à partir de mardi après-midi. Vent généralement modéré d'E au nord, et faible de NE au sud. Rafales à 60 km/h sous grains. Mer peu agitée à agitée. Houle de S s'amortissant sous les 1,5 m. Elle est croisée à une houle courte d'E, de 1 à 1,5 m. Températures extrêmes prévues : 24 et 31 °C.

AUSTRALES

La journée est ensoleillée, avec toutefois des passages nuageux porteurs d'averses entre Tubuai et Raivavae. Sur les îles du nord, vent modéré de SE. À Rapa, vent de SSO faible à modéré. Mer agitée. Houle de S de

1,5 à 2 m. Températures extrêmes prévues : 19 et 27 °C.

MARQUISES

Arrivée de passages nuageux porteurs d'averses dans la nuit s'installant sur l'archipel mardi. Grains isolés possibles sur le nord de l'archipel. Vent modéré d'ESE. Rafales à 50 km/h. Mer agitée. Houle longue de S d'1 m, croisée à une houle courte d'E de 1,5 m. Températures extrêmes prévues : 25 et 31 °C.

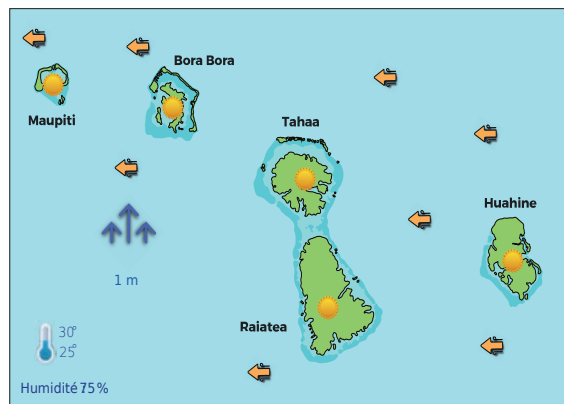
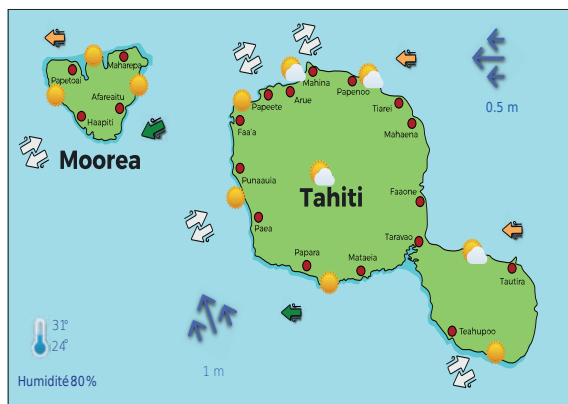
PÊCHE ET NAVIGATION

Il n'y a pas d'avis de vent fort en cours ni prévu. Vent variable 5kt sur les îles de la Société, de NE, 5 à 10kt, vers les Tuamotu, basculant progressivement à l'E. Rafales sous grains, 25/30kt. Mer peu agitée à agitée. Houle de S, de 1 à 1,5 m.

ARCHIPELS

MARQUISES		T°: 25/31 °C Vent: ESE 20 km/h	TUAMOTU SUD		T°: 24/29 °C Vent: NE 10 km/h
TUAMOTU NORD		T°: 26/31 °C Vent: E 20 km/h	GAMBIER		T°: 24/29 °C Vent: NE 10 km/h
TUAMOTU CENTRE		T°: 25/30 °C Vent: E 20 km/h	AUSTRALES NORD		T°: 21/27 °C Vent: ESE 30 km/h

[Demain]



MÉTÉO DU SURF

SPOT	QUALITÉ	VAGUE	VENT	TEMP.
TAAPUNA - Orohiti PK 7	*	0.5 à 1 m		29 °C
PUNAAUIA - Sapinus PK 14.8	*	1 m		29 °C
PAPARA - Taharuu PK 40	*	1.5 à 2 m		29 °C
PAEA - Maraa droite PK 28	-	/		29 °C
PAEA - Maraa gauche PK 28	*	1.5 à 2 m		29 °C
VAIRAO - La grande passe PK 8	*	1 m		29 °C
TEAHUPOO - Hava'e PK 18	*	1 m		29 °C
PAEA - Orofero PK 22	-	/		29 °C
MAHINA - La pointe PK 10	-	/	NE	29 °C
VAI IHA - Embouch. Papeiha PK 44	-	/	NE	29 °C
HAAPITI - Moorea	*	1.5 m		29 °C
PAPENOO - PK 12 à 19	-	/	NE	29 °C

PARTICULIERS

Votre petite annonce à partir de 555F^{ttc}

Renseignements au 89 448 448 ou annonces@fenuacommunication.com



PACIFIC

Route des Plaines



Réaménagement de la Boutique

-10 F/L*



Remise applicable uniquement sur les conditions suivantes : • Paiement comptant à la livraison • Remise non cumulable avec une remise déjà existante • Non applicable pour les paiements par cartes Pacific Energy • Remise valable uniquement à la station-service Pacific Route des Plaines • La réduction de -10 fr/litre porte sur les prix de détail réglementaires tels qu'arrêtés par le conseil des ministres



HONGQI
— since 1958 —

LUXUEUSEMENT
ACCESSIBLE

3 790 000 FTTC



HS3 HYBRIDE RECHARGEABLE

FULL OPTION : intérieur cuir, boîte automatique, écran tactile 12,6"
feux automatiques à LED, climatisation automatique, jantes alu 20"

Photo non contractuelle

Yiunik.pf



Comptoir d'Importation Automobiles
Mamao - Téléphone : **40 54 54 54**